

ภาคผนวก



ภาคผนวก

1

สำเนานหนังสือ
ที่เกี่ยวข้องกับรายงาน

เอกสารแนบ 1.1

หนังสือเห็นชอบในรายงานการวิเคราะห์ผลกระทบสิ่งแวดล้อม
โครงการผลิตไฟฟ้าจากถ่านหินในโรงงาน
ปูนซีเมนต์แก่งคอย ของบริษัท เอสซีจี ซีเมนต์ จำกัด

ที่ อก ๐๓๐๓/(ส.๒)ว.

๕๒๓ ๒



กรมโรงงานอุตสาหกรรม

ถนนพระรามที่ ๖ แขวงทุ่งพญาไท

เขตราชเทวี กรุงเทพฯ ๑๐๔๐๐

๒ พฤษภาคม ๒๕๖๕

เรื่อง แจ้งผลการพิจารณารายงานการเปลี่ยนแปลงรายละเอียดโครงการในรายงานการประเมินผลกระทบสิ่งแวดล้อมโครงการโรงงานปูนซีเมนต์แก่งคอย (ครั้งที่ ๑) บริษัท ปูนซีเมนต์ไทย (แก่งคอย) จำกัด

เรียน กรรมการผู้จัดการ บริษัท เอสซีจี ซีเมนต์ จำกัด และบริษัท ปูนซีเมนต์ไทย (แก่งคอย) จำกัด

สิ่งที่ส่งมาด้วย สำเนาหนังสือ บริษัท ปูนซีเมนต์ไทย (แก่งคอย) จำกัด ลงวันที่ ๒๕ มีนาคม ๒๕๖๕

ตามหนังสือที่อ้างถึง ท่านได้ส่งรายงานการเปลี่ยนแปลงรายละเอียดโครงการในรายงานการประเมินผลกระทบสิ่งแวดล้อม โครงการโรงงานปูนซีเมนต์แก่งคอย (ครั้งที่ ๑) บริษัท ปูนซีเมนต์ไทย (แก่งคอย) จำกัด ตั้งอยู่ ณ ตำบลบ้านป่า อำเภอกงคอดย จังหวัดสระบุรี จัดทำโดย บริษัท คอนซัลแทนท์ ออฟ เทคโนโลยี จำกัด มาให้หน่วยงานผู้อนุมัติหรือผู้อนุญาตพิจารณา ซึ่งเป็นไปตามมาตรการป้องกันและแก้ไขผลกระทบสิ่งแวดล้อมที่กำหนดไว้ในรายงานการประเมินผลกระทบสิ่งแวดล้อมที่ได้รับความเห็นชอบไว้แล้ว ความละเอียดแจ้งแล้ว นั้น

กรมโรงงานอุตสาหกรรม พิจารณาแล้ว เห็นชอบในรายงานการเปลี่ยนแปลงรายละเอียดโครงการในรายงานการประเมินผลกระทบสิ่งแวดล้อมดังกล่าว ซึ่งเป็นการแยกการบริหารจัดการตามมาตรการป้องกันและแก้ไขผลกระทบสิ่งแวดล้อมในส่วนหน่วยการผลิตไฟฟ้าลมนร้อนทั้ง (WHG) โดย บริษัท เอสซีจี ซีเมนต์ จำกัด เป็นผู้รับผิดชอบในการบริหารจัดการในส่วนดังกล่าว ภายใต้ชื่อ “โครงการผลิตไฟฟ้าจากลมนร้อนทั้งในโรงงานปูนซีเมนต์แก่งคอย ของ บริษัท เอสซีจี ซีเมนต์ จำกัด”แต่เพียงผู้เดียว ซึ่งการเปลี่ยนแปลงดังกล่าว เทียบเท่ามาตรการที่กำหนดไว้ในรายงานการประเมินผลกระทบสิ่งแวดล้อมที่ได้รับความเห็นชอบไว้แล้ว และไม่ขัดต่อพระราชบัญญัติโรงงาน พ.ศ. ๒๕๓๕ แต่อย่างใด ทั้งนี้ ขอให้ท่านดำเนินการแจ้ง สำนักงานคณะกรรมการกำกับกิจการพลังงานในการเปลี่ยนแปลงเงื่อนไขให้สอดคล้องกับมาตรการที่กรมโรงงานอุตสาหกรรมเห็นชอบ

ทั้งนี้ กรมโรงงานอุตสาหกรรมได้มีหนังสือแจ้งสำนักงานนโยบายและแผนทรัพยากรธรรมชาติและสิ่งแวดล้อม เพื่อดำเนินการในส่วนที่เกี่ยวข้องด้วยแล้ว

จึงเรียนมาเพื่อโปรดทราบ

มาตรการป้องกันและแก้ไขผลกระทบสิ่งแวดล้อม
และมาตรการติดตามตรวจสอบผลกระทบสิ่งแวดล้อม
รายงานการเปลี่ยนแปลงรายละเอียดโครงการในรายงานการประเมินผลกระทบสิ่งแวดล้อม
โครงการเพิ่มประสิทธิภาพและกำลังการผลิตปูนซีเมนต์ โรงงานปูนซีเมนต์แก่งคอย (ครั้งที่ 1)
ตั้งอยู่ที่ตำบลบ้านป่า อำเภอแก่งคอย จังหวัดสระบุรี ของบริษัท เอสซีจี ซีเมนต์ จำกัด
ต้องยึดถือปฏิบัติอย่างเคร่งครัด

กรกฎาคม 2565

1/17

ตารางที่ 1

มาตรการป้องกันและแก้ไขผลกระทบสิ่งแวดล้อม ระยะดำเนินการ

รายงานการเปลี่ยนแปลงรายละเอียดโครงการในรายงานการประเมินผลกระทบสิ่งแวดล้อม โครงการเพิ่มประสิทธิภาพและกำกับการผลิตปูนซีเมนต์ โรงงานปูนซีเมนต์แก่งคอย (ครั้งที่ 1)

สำหรับโครงการผลิตไฟฟ้าจากลมร้อนทั้งในโรงงานปูนซีเมนต์แก่งคอย ของบริษัท เอสซีจี ซีเมนต์ จำกัด

ผลกระทบสิ่งแวดล้อม	มาตรการป้องกันและแก้ไขผลกระทบสิ่งแวดล้อม	สถานที่	ระยะเวลาดำเนินการ	ผู้รับผิดชอบ
1. มาตรการทั่วไป	<p>(1) ปฏิบัติตามมาตรการป้องกันและแก้ไขผลกระทบสิ่งแวดล้อมและมาตรการติดตามตรวจสอบผลกระทบสิ่งแวดล้อม ที่เสนอในรายงานการประเมินผลกระทบสิ่งแวดล้อม โครงการผลิตไฟฟ้าจากลมร้อนทั้งในโรงงานปูนซีเมนต์แก่งคอย (WHG) บริษัท เอสซีจี ซีเมนต์ จำกัด ตั้งอยู่ที่ตำบลบ้านป่า อำเภอแก่งคอย จังหวัดสระบุรี</p> <p>(2) เมื่อผลการติดตามตรวจสอบได้แสดงให้เห็นถึงปัญหาสิ่งแวดล้อม บริษัท เอสซีจี ซีเมนต์ จำกัด โรงงานแก่งคอย ต้องนำเสนอการปรับปรุงแก้ไขปัญหาดังกล่าวโดยเร็วและต้องปฏิบัติตามมาตรการป้องกันและแก้ไขผลกระทบสิ่งแวดล้อมและมาตรการติดตามตรวจสอบผลกระทบสิ่งแวดล้อมโดยเคร่งครัด เพื่อประโยชน์ในการพิจารณาความเหมาะสมของการกำหนดระยะเวลาดำเนินการต่อไป</p> <p>(3) หากเกิดเหตุการณ์ใด ๆ ก็ตามที่เกี่ยวข้องให้เกิดผลกระทบต่อคุณภาพสิ่งแวดล้อม บริษัท เอสซีจี ซีเมนต์ จำกัด ต้องแจ้งให้สำนักงานทรัพยากรธรรมชาติและสิ่งแวดล้อม จังหวัดสระบุรี กรมโรงงานอุตสาหกรรม สำนักงานอุตสาหกรรมจังหวัดสระบุรี สำนักงานคณะกรรมการกำกับกิจการพลังงานประจำเขต 7 (สระบุรี) และสำนักงานนโยบายและแผนทรัพยากรธรรมชาติและสิ่งแวดล้อมทราบโดยเร็ว เพื่อสั่งการงาน ๆ จะได้ให้ความร่วมมือในการแก้ไขปัญหาดังกล่าว</p>	<p>พื้นที่โครงการ</p> <ul style="list-style-type: none"> - พื้นที่โครงการ <p>พื้นที่โครงการ</p> <ul style="list-style-type: none"> - พื้นที่โครงการ <p>พื้นที่โครงการ</p> <ul style="list-style-type: none"> - พื้นที่โครงการ 	<ul style="list-style-type: none"> - ตลอดระยะดำเนินการ <ul style="list-style-type: none"> - ตลอดระยะดำเนินการ <ul style="list-style-type: none"> - ตลอดระยะดำเนินการ 	<ul style="list-style-type: none"> - บริษัท เอสซีจี ซีเมนต์ จำกัด <ul style="list-style-type: none"> - บริษัท เอสซีจี ซีเมนต์ จำกัด <ul style="list-style-type: none"> - บริษัท เอสซีจี ซีเมนต์ จำกัด

ตารางที่ 1 (ต่อ)

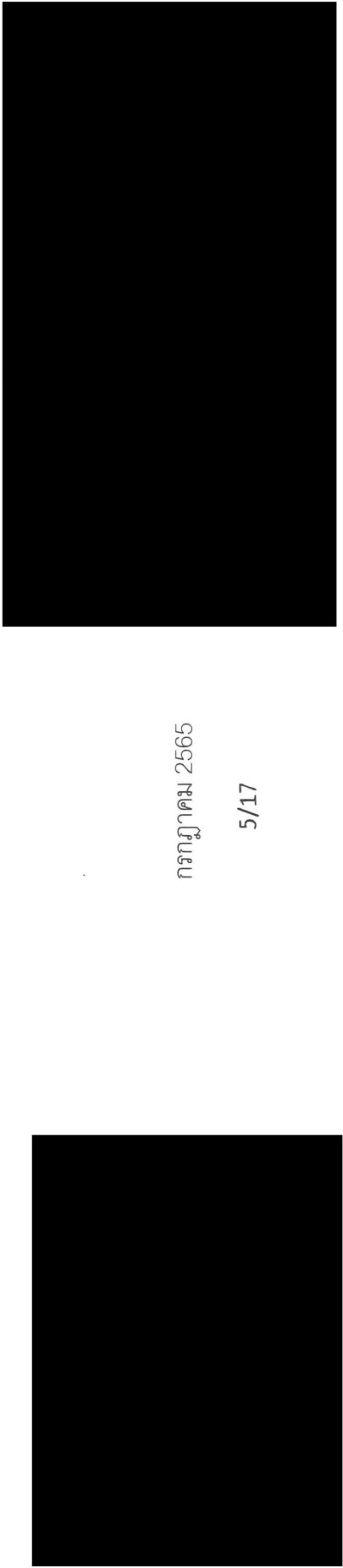
ผลกระทบสิ่งแวดล้อม	มาตรการป้องกันและแก้ไขผลกระทบสิ่งแวดล้อม	สถานที่	ระยะเวลาดำเนินการ	ผู้รับผิดชอบ
	<p>(4) บริษัท เอสซีจี ซิเมนต์ จำกัด ต้องเสนอรายงานผลการปฏิบัติตามมาตรการป้องกันและแก้ไขสิ่งแวดล้อมและมาตรการติดตามตรวจสอบผลกระทบสิ่งแวดล้อมโดยสรุปให้สำนักงานทรัพยากรธรรมชาติและสิ่งแวดล้อมจังหวัดสระบุรี กรมโรงงานอุตสาหกรรม สำนักงานอุตสาหกรรมจังหวัดสระบุรี สำนักงานคณะกรรมการกำกับกิจการพลังงานประจำเขต 7 (สระบุรี) และสำนักงานนโยบายและแผนทรัพยากรธรรมชาติและสิ่งแวดล้อม ทราบทุก 6 เดือน</p> <p>(5) ในกรณีที่บริษัท เอสซีจี ซิเมนต์ จำกัด มีความจำเป็นต้องเปลี่ยนแปลงรายละเอียดโครงการ หรือมาตรการป้องกันและแก้ไขผลกระทบสิ่งแวดล้อมหรือมาตรการติดตามตรวจสอบผลกระทบสิ่งแวดล้อม ตามที่ได้เสนอไว้ในรายงานการประเมินผลกระทบสิ่งแวดล้อม ที่ได้รับความเห็นชอบไว้แล้ว ให้บริษัทฯ แจ้งหน่วยงานที่มีอำนาจหน้าที่ในการพิจารณาอนุมัติหรืออนุญาตดำเนินการดังนี้</p> <ul style="list-style-type: none"> - หากหน่วยงานผู้อนุมัติหรืออนุญาตเห็นว่าการเปลี่ยนแปลงดังกล่าวเกิดผลดีต่อสิ่งแวดล้อมมากกว่า หรือเทียบเท่ามาตรการที่กำหนดไว้ในรายงานการประเมินผลกระทบสิ่งแวดล้อมที่ได้รับความเห็นชอบไว้แล้ว ให้อนุญาตให้ผู้อนุมัติหรืออนุญาตรับจดทะเบียนให้ไปตามหลักเกณฑ์และเงื่อนไขที่กำหนดไว้ในกฎหมายนั้น ๆ ต่อไป พร้อมกับให้จัดทำสำเนาการเปลี่ยนแปลงดังกล่าวข้างต้นที่รับจดทะเบียนไว้ แจ้งให้สำนักงานนโยบายและแผนทรัพยากรธรรมชาติและสิ่งแวดล้อมเพื่อทราบ 	<p>พื้นที่โครงการ</p> <ul style="list-style-type: none"> - พื้นที่โครงการ 	<ul style="list-style-type: none"> - ตลอดระยะดำเนินการ - ตลอดระยะดำเนินการ 	<ul style="list-style-type: none"> - บริษัท เอสซีจี ซิเมนต์ จำกัด - บริษัท เอสซีจี ซิเมนต์ จำกัด

ตารางที่ 1 (ต่อ)

ผลกระทบสิ่งแวดล้อม	มาตรการป้องกันและแก้ไขผลกระทบสิ่งแวดล้อม	สถานที่	ระยะเวลาดำเนินการ	ผู้รับผิดชอบ
	<p>- หากหน่วยงานผู้อนุมัติหรืออนุญาต เห็นว่าการเปลี่ยนแปลงดังกล่าว อาจกระทบต่อสาระสำคัญ ในรายงานการประเมินผลกระทบสิ่งแวดล้อมที่ได้รับความเห็นชอบไว้แล้ว ให้หน่วยงานผู้อนุมัติหรืออนุญาต จัดส่งรายงานการเปลี่ยนแปลงดังกล่าว ให้สำนักงานนโยบายและแผนทรัพยากรธรรมชาติและสิ่งแวดล้อม เพื่อเสนอให้คณะกรรมการผู้ชำนาญการพิจารณาการประเมินผลกระทบสิ่งแวดล้อม (คชก.) ชุดที่เกี่ยวข้องให้ความเห็นประกอบก่อนดำเนินการเปลี่ยนแปลง และเมื่อโครงการได้รับอนุมัติหรืออนุญาตแจ้งผลการดำเนินการดังกล่าว ให้สำนักงานนโยบายและแผนทรัพยากรธรรมชาติและสิ่งแวดล้อมเพื่อทราบ</p> <p>(6) จัดให้มีหน่วยงานกลาง (Third Party) เพื่อจัดทำรายงานผลการปฏิบัติตามมาตรการป้องกันและแก้ไขผลกระทบสิ่งแวดล้อมและมาตรการติดตามตรวจสอบผลกระทบสิ่งแวดล้อมของโครงการ</p>	<p>- พื้นที่โครงการ</p>	<p>- ตลอดระยะดำเนินการ</p>	<p>- บริษัท เอสซีซี ซิเมนต์ จำกัด</p>
2. ด้านน้ำใช้	<p>(1) โครงการรับน้ำจากท่อผันน้ำของโรงงานปูนซีเมนต์ ซึ่งได้รับอนุญาตสูบน้ำจากแม่น้ำลำก ประมาณ 15,000 ลูกบาศก์เมตร/วัน</p>	<p>- พื้นที่โครงการ</p>	<p>- ตลอดระยะดำเนินการ</p>	<p>- บริษัท เอสซีซี ซิเมนต์ จำกัด</p>
3. ระดับเสียง	<p>การป้องกันแหล่งกำเนิด (Source)</p> <p>(1) กำหนดให้อุปกรณ์ที่ก่อให้เกิดระดับเสียงดังถูกออกแบบให้ระดับเสียงไม่เกิน 85 เดซิเบล (เอ) ที่ระยะห่าง 1 เมตร ซึ่งขั้นตอนของการออกแบบได้กำหนดมาตรการ</p>	<p>- พื้นที่โครงการ บริเวณแหล่งกำเนิดเสียงดัง</p>	<p>- ตลอดระยะดำเนินการ</p>	<p>- บริษัท เอสซีซี ซิเมนต์ จำกัด</p>

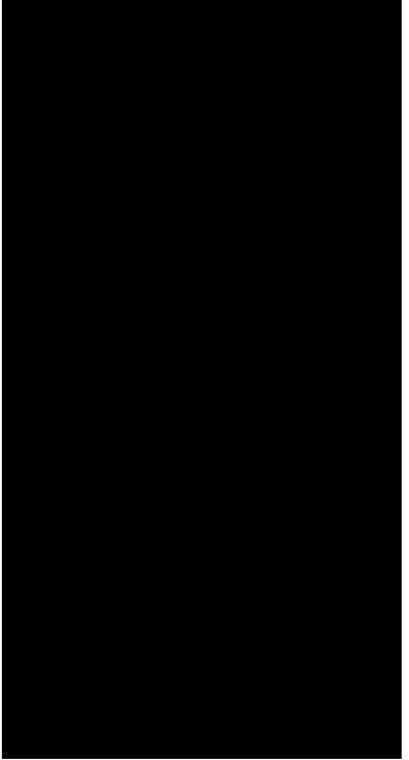
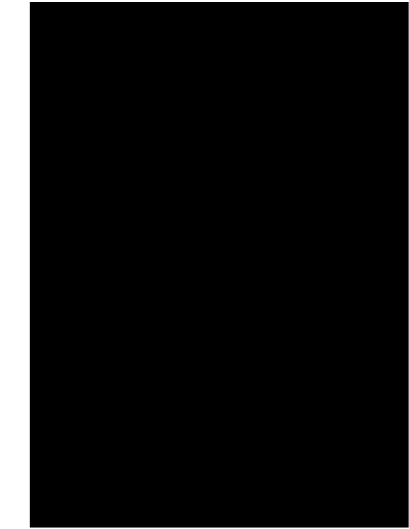
ตารางที่ 1 (ต่อ)

ผลกระทบสิ่งแวดล้อม	มาตรการป้องกันและแก้ไขผลกระทบสิ่งแวดล้อม	สถานที่	ระยะเวลาดำเนินการ	ผู้รับผิดชอบ
	<p>ในการป้องกันผลกระทบจากความดังของเสียงตั้งแต่ต้นทาง โดยทำการติดตั้งวัสดุเพื่อปิดกั้นและลดระดับเสียงในด้านเหนือที่ก่อให้เกิดเสียงดัง เช่น กำหนดให้จัดทำ Casing หุ้มชุด Hammering Equipment (ในหม้อไอน้ำ) เป็นต้น</p> <p>(2) กำหนดแผนตรวจสอบบำรุงรักษาเชิงป้องกัน (Preventive Maintenance Program) สำหรับเครื่องจักรและอุปกรณ์การผลิตต่าง ๆ ให้สามารถทำงานได้อย่างเต็มประสิทธิภาพและไม่เป็นแหล่งกำเนิดเสียงดัง โดยต้องมีการระบุช่วงเวลาและกิจกรรมที่ดำเนินการอย่างชัดเจน</p> <p>(3) โครงการทำการตรวจวัดระดับเสียงเพื่อจัดทำเส้นระดับเสียงทำ (Noise Contour) เพื่อให้สามารถกำหนดขอบเขตพื้นที่ที่ระดับเสียงดัง 80 เดซิเบล (เอ) ตามที่กำหนดในมาตรการ โดยต้องสวมอุปกรณ์ลดเสียง และนำไปสู่การจัดกรด้านอื่น ๆ เพื่อลดมลพิษทางเสียงในพื้นที่โครงการ</p> <p>การป้องกันผู้ที่ได้รับผลกระทบ (Receptor)</p> <p>(1) บริเวณที่มีระดับเสียงดังเกินกว่า 85 เดซิเบล (เอ) จะต้องติดตั้งป้ายเตือนหรือสัญลักษณ์ที่ชัดเจน เพื่อให้พนักงานสวมใส่อุปกรณ์ลดเสียงในขณะเข้าไปปฏิบัติงานในบริเวณดังกล่าว</p> <p>(2) พนักงานที่จะต้องปฏิบัติงานในบริเวณที่มีเสียงดังต้องสวมใส่อุปกรณ์ป้องกันอันตรายส่วนบุคคล เช่น ที่อุดหู (Ear Plug) ที่ครอบหู (Ear Muff) ตลอดเวลาที่ปฏิบัติงาน</p>	<ul style="list-style-type: none"> - พื้นที่โครงการ บริเวณเครื่องจักรและอุปกรณ์การผลิตต่าง ๆ - พื้นที่โครงการ - พื้นที่โครงการ บริเวณที่มีระดับเสียงดังเกินกว่า 85 เดซิเบล (เอ) - พื้นที่โครงการ 	<ul style="list-style-type: none"> - ตลอดระยะดำเนินการ - ตลอดระยะดำเนินการ - ตลอดระยะดำเนินการ - ตลอดระยะดำเนินการ 	<ul style="list-style-type: none"> - บริษัท เอสซีจี ซิเมนต์ จำกัด - บริษัท เอสซีจี ซิเมนต์ จำกัด - บริษัท เอสซีจี ซิเมนต์ จำกัด - บริษัท เอสซีจี ซิเมนต์ จำกัด



ตารางที่ 1 (ต่อ)

ผลกระทบสิ่งแวดล้อม	มาตรการป้องกันและแก้ไขผลกระทบสิ่งแวดล้อม	สถานที่	ระยะเวลาดำเนินการ	ผู้รับผิดชอบ
	<p>(3) โครงการระบบการตรวจสอบ และดูแลให้พนักงานสวมใส่อุปกรณ์ป้องกันอันตรายส่วนบุคคลขณะปฏิบัติงาน โดยกำหนดให้หัวหน้างาน หัวหน้ากะ และเจ้าหน้าที่ความปลอดภัยในการทำงาน ระดับวิชาชีพเป็นผู้รับผิดชอบ</p> <p>(4) จัดเตรียมอุปกรณ์ป้องกันเสียงสำหรับพนักงานที่ต้องทำงานในพื้นที่ที่มีเสียงดังเกินกว่า 85 เดซิเบล (เอ) รวมทั้งจัดเตรียมอุปกรณ์สำรองอย่างเพียงพอ</p>	<p>- พื้นที่โครงการ</p> <p>- พื้นที่โครงการ</p>	<p>- ตลอดระยะดำเนินการ</p> <p>- ตลอดระยะดำเนินการ</p>	<p>- บริษัท เอสซีจี ซิเมนต์ จำกัด</p> <p>- บริษัท เอสซีจี ซิเมนต์ จำกัด</p>
4. สิ่งปฏิกลหรือวัสดุที่ไม่ใช้แล้ว	<p>(1) มูลฝอยที่เกิดจากสำนักงานจะถูกรวบรวมและกำจัด โดยใช้เตาเผาของโรงงานปูนซีเมนต์แ่งคอย</p> <p>(2) สิ่งปฏิกลหรือวัสดุที่ไม่ใช้แล้วประเภทอื่น ๆ ที่ไม่เป็นของเสียอันตราย จากงานซ่อมบำรุง ได้แก่ กระบะ/ถังไม้ เศษเหล็ก เศษลูกริมนิยม เศษสายไฟ ถังกาวย ถังจาระบี ถังน้ำมัน 200 ลิตร เป็นต้น จะถูกรวบรวมและจำหน่ายให้กับบริษัทรับซื้อเพื่อนำเข้าสู่กระบวนการรีไซเคิล</p> <p>(3) สิ่งปฏิกลหรือวัสดุที่ไม่ใช้แล้วจากที่เป็นของเสียอันตรายที่สามารถกำจัดได้โดยใช้หม้อเผาของโรงงานปูนซีเมนต์ เช่น ขวดพลาสติกบรรจุสารเคมี เศษผ้า/ถุงมือ/วัสดุอุปกรณ์น้ำมัน กระป๋องสเปรย์ เศษสี จะถูกเก็บรวบรวมไว้ในที่รวบรวมและกำจัดในหม้อเผาของโรงงานปูนซีเมนต์</p>	<p>- พื้นที่โครงการ</p> <p>- พื้นที่โครงการ</p> <p>- พื้นที่โครงการ</p>	<p>- ตลอดระยะดำเนินการ</p> <p>- ตลอดระยะดำเนินการ</p> <p>- ตลอดระยะดำเนินการ</p>	<p>- บริษัท เอสซีจี ซิเมนต์ จำกัด</p> <p>- บริษัท เอสซีจี ซิเมนต์ จำกัด</p> <p>- บริษัท เอสซีจี ซิเมนต์ จำกัด</p>

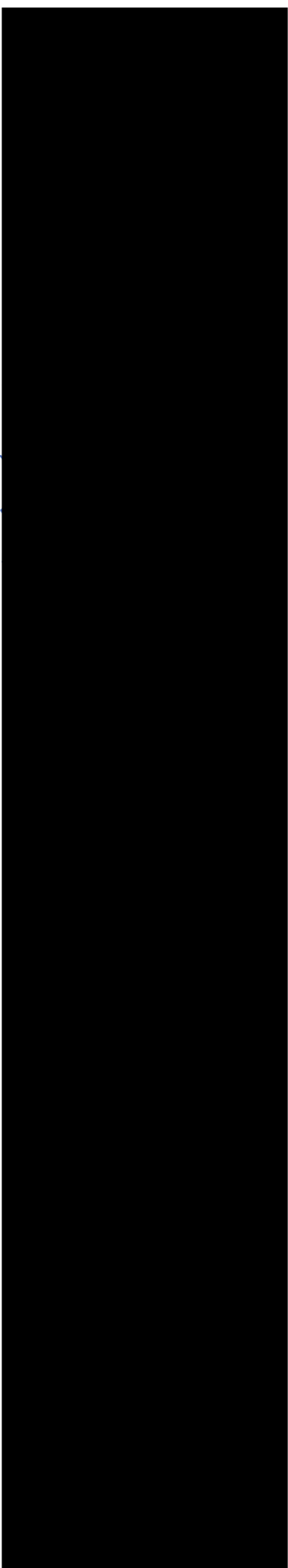


ตารางที่ 1 (ต่อ)

ผลกระทบสิ่งแวดล้อม	มาตรการป้องกันและแก้ไขผลกระทบสิ่งแวดล้อม	สถานที่	ระยะเวลาดำเนินการ	ผู้รับผิดชอบ
	<p>(4) สิ่งปลูกสร้างหรือวัสดุที่ไม่ใช้แล้วที่เป็นของเสียอันตราย เช่น อิฐหินไฟ หลอดไฟฟลูออโรสเซนต์ ถ่านไฟฉาย ถูกรวบรวมและนำส่งกำจัดให้หน่วยงานภายนอกที่ได้รับอนุญาตจากกรมโรงงานอุตสาหกรรม</p> <p>(5) สิ่งปลูกสร้างจากระบบปรับปรุงคุณภาพน้ำของโครงการ ได้แก่ เเรซิน ประมาณ 17.5 ตันปี และตัวกรองประมาณ 52.5 ตันปี จะถูกรวบรวมใส่ภาชนะบรรจุที่ปิดมิดชิดและนำไปกำจัดในหม้อเผาปูนซีเมนต์</p> <p>(6) น้ำวนที่เสื่อมสภาพหรือน้ำมันหล่อลื่นที่ใช้แล้วจากงานซ่อมบำรุงเครื่องจักรที่เสื่อมสภาพ การล้างเครื่องจักรอุปกรณ์ ประมาณ 2 ตันปี จะถูกรวบรวมเก็บไว้ในถังเก็บน้ำมันใช้แล้วที่โรงเตรียมเชื้อเพลิงทดแทนและนำไปเผาในหม้อเผาปูนซีเมนต์ต่อไป</p>	<ul style="list-style-type: none"> - พื้นที่โครงการ - พื้นที่โครงการ - พื้นที่โครงการ 	<ul style="list-style-type: none"> - ตลอดระยะเวลาดำเนินการ - ตลอดระยะเวลาดำเนินการ - ตลอดระยะเวลาดำเนินการ 	<ul style="list-style-type: none"> - บริษัท เอสซีซี ซิเมนต์ จำกัด - บริษัท เอสซีซี ซิเมนต์ จำกัด - บริษัท เอสซีซี ซิเมนต์ จำกัด
5. ด้านเศรษฐกิจ-สังคม	<p>(1) เข้าร่วมกิจกรรมเพื่อบริการสังคม เช่น การสร้างสาธารณูปโภค บริการทุนทรัพย์ เพื่อการศึกษา ทำนุบำรุงศิลปวัฒนธรรม บรรเทาปัญหาการขาดแคลนน้ำบริโภค มีหน่วยแพทย์เคลื่อนที่เพื่อตรวจสุขภาพของประชาชนโดยรอบโครงการ เป็นต้น เพื่อสร้างความสัมพันธ์อันดีระหว่างโรงงานกับชาวบ้าน</p> <p>(2) จัดให้มีช่องทางรับร้องเรียนและเจ้าหน้าที่ 24 ชั่วโมง พร้อมทั้งป้ายและหมายเลขโทรศัพท์ที่ติดให้เห็น เพื่อรับข้อร้องเรียนและแก้ไขสถานการณ์ (รูปที่ 1)</p> <p>(3) เปิดโอกาสให้หน่วยงานที่เกี่ยวข้องเข้าตรวจสอบการดำเนินงานด้านสิ่งแวดล้อมของโครงการ</p>	<ul style="list-style-type: none"> - พื้นที่โครงการ - พื้นที่โครงการ - พื้นที่โครงการ 	<ul style="list-style-type: none"> - ตลอดระยะเวลาดำเนินการ - ตลอดระยะเวลาดำเนินการ - ตลอดระยะเวลาดำเนินการ 	<ul style="list-style-type: none"> - บริษัท เอสซีซี ซิเมนต์ จำกัด - บริษัท เอสซีซี ซิเมนต์ จำกัด - บริษัท เอสซีซี ซิเมนต์ จำกัด

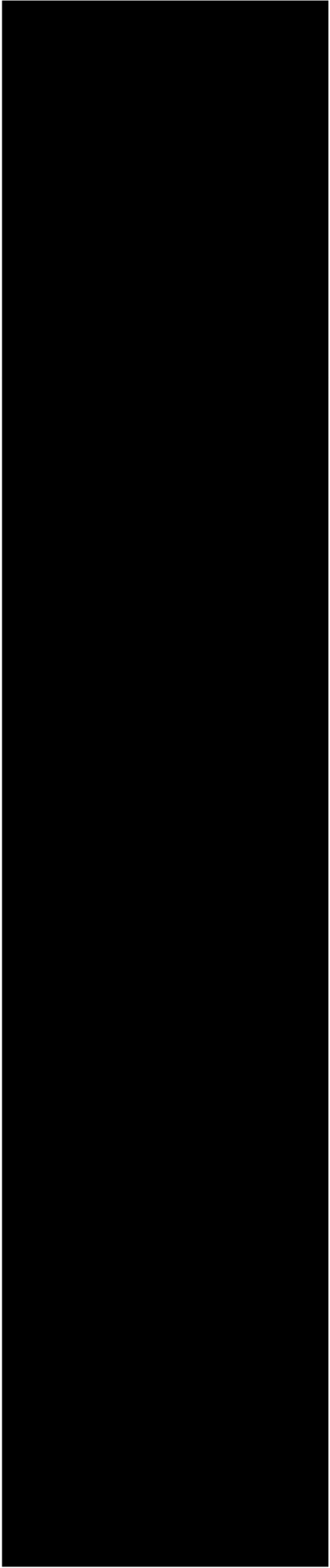
ตารางที่ 1 (ต่อ)

ผลกระทบสิ่งแวดล้อม	มาตรการป้องกันและแก้ไขผลกระทบสิ่งแวดล้อม	สถานที่	ระยะเวลาดำเนินการ	ผู้รับผิดชอบ
6. ด้านอาชีพอนามัยและความปลอดภัย	<p>(1) จัดหาอุปกรณ์ป้องกันอันตรายส่วนบุคคลให้กับพนักงานตามความเหมาะสม อาทิ</p> <ul style="list-style-type: none"> - หมวกนิรภัย - แว่นตากันฝุ่น - ที่อุดหู/ครอบหู - ถุงมือผ้า - เข็มขัดนิรภัย - เข็มขัดกันฝุ่น - หน้ากากกรองกันสารพิษ - ถุงมือทนความร้อน - รองเท้าบูทยาง - รองเท้านิรภัย - แว่นตากันลม - หน้ากากกันฝุ่น - ถุงมือยางป้องกันสารเคมี - ชุดกันไฟเชื่อม - การรัดกันความร้อนและฝุ่นปูน - ถุงมือหนังสำหรับงานเชื่อม - ทุบแฉลอคสวิตช์หุ่ยว 	<ul style="list-style-type: none"> - พื้นที่โครงการ 	<ul style="list-style-type: none"> - ตลอดระยะดำเนินการ 	<ul style="list-style-type: none"> - บริษัท เอสซีซี ซิเมนต์ จำกัด



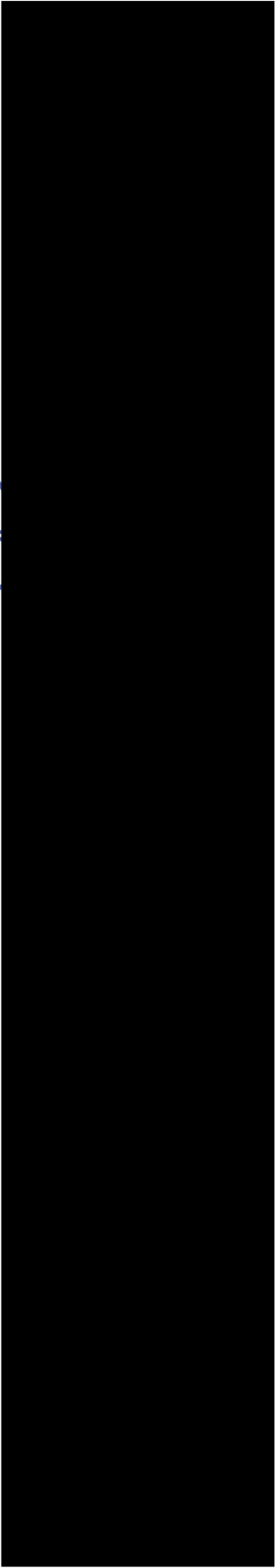
ตารางที่ 1 (ต่อ)

ผลกระทบสิ่งแวดล้อม	มาตรการป้องกันและแก้ไขผลกระทบสิ่งแวดล้อม	สถานที่	ระยะเวลาดำเนินการ	ผู้รับผิดชอบ
	(2) ดำเนินการตามข้อกำหนดด้านอาชีวอนามัยและความปลอดภัยตามประกาศกระทรวงอุตสาหกรรม เรื่อง มาตรการคุ้มครองความปลอดภัยในการประกอบกิจการโรงงาน เกี่ยวกับสภาวะแวดล้อมในการทำงาน พ.ศ. 2546 และกฎกระทรวงแรงงาน เรื่อง กำหนดมาตรฐานในการบริหารและการจัดการด้านความปลอดภัย อาชีวอนามัย และสภาพแวดล้อมในการทำงานเกี่ยวกับความร้อน แสงสว่าง และเสียง พ.ศ. 2549 หรือกฎหมายที่ประกาศล่าสุด และมีความเข้มงวดที่สุด	- พื้นที่โครงการ	- ตลอดระยะดำเนินการ	- บริษัท เอสซีจี ซิเมนต์ จำกัด
	(3) จัดให้มีการอบรมด้านอาชีวอนามัยและความปลอดภัยอย่างเหมาะสมและเพียงพอ โดยมีเนื้อหาที่เกี่ยวข้องกับลักษณะงาน อาทิ <ul style="list-style-type: none"> - ทุกระเบียบ/มาตรการความปลอดภัยการทำงานเกี่ยวกับหม้อไอน้ำ - ทุกระเบียบเกี่ยวกับการทำงานในบริเวณที่มีโอกาสเกิดอันตราย - การตรวจเช็คความปลอดภัยในสถานที่ทำงาน - การป้องกันอันตรายจากความร้อนและไฟฟ้า - การใช้อุปกรณ์ป้องกันอันตรายส่วนบุคคล - การฝึกอบรมและใช้อุปกรณ์ส่วนบุคคล 	- พื้นที่โครงการ	- ตลอดระยะดำเนินการ	- บริษัท เอสซีจี ซิเมนต์ จำกัด
	(4) ติดตั้งระบบตรวจสอบตรวจจับ และสัญญาณเตือนภัยแบบอัตโนมัติเพื่อเตือนภัยแก่พนักงานในการเตรียมพร้อมในกรณีเกิดเหตุฉุกเฉิน	- พื้นที่โครงการ	- ตลอดระยะดำเนินการ	- บริษัท เอสซีจี ซิเมนต์ จำกัด
	(5) จัดให้มีป้ายเตือนในบริเวณที่อาจก่อให้เกิดอันตรายต่อพนักงานได้	- พื้นที่โครงการ	- ตลอดระยะดำเนินการ	- บริษัท เอสซีจี ซิเมนต์ จำกัด



ตารางที่ 1 (ต่อ)

ผลกระทบสิ่งแวดล้อม	มาตรการป้องกันและแก้ไขผลกระทบสิ่งแวดล้อม	สถานที่	ระยะเวลาดำเนินการ	ผู้รับผิดชอบ
	<p>(6) จัดให้มีอุปกรณ์ป้องกันและระงับอัคคีภัยภายในพื้นที่โครงการ เป็นไปตามมาตรฐาน NFPA ดังนี้</p> <ul style="list-style-type: none"> - หัวฉีดน้ำดับเพลิง (Fire Hydrant) จำนวน 2 หัว - ตู้เก็บสายดับเพลิงและหัวฉีดม้วนสายดับเพลิง จำนวน 2 ตู้ - ไฟฉุกเฉิน จำนวน 16 ชุด - สัญญาณแจ้งเหตุเพลิงไหม้ จำนวน 6 จุด - อุปกรณ์ตรวจจับควัน (Smoke Detector) จำนวน 6 จุด - ถังดับเพลิงแบบมีล้อถือชนิดผงเคมีแห้ง (Chemical Fire Extinguishers) จำนวน 20 ถัง <p>สำหรับผังโครงสร้างแผนปฏิบัติการฉุกเฉินและขั้นตอนการปฏิบัติกรณีไฟไหม้ใช้ร่วมกับโรงงานปูนซีเมนต์แก่งคอย แสดงดังรูปที่ 2 และรูปที่ 3</p>			
7. ด้านสุนทรียภาพ	<p>(1) จัดให้มีพื้นที่สีเขียวของโครงการทั้งหมดประมาณ 2,104 ตารางเมตร คิดเป็นร้อยละ 5.00 ของพื้นที่โครงการ (WHG) (รูปที่ 4)</p> <p>(2) ปลุกต้นไม้เพื่อเป็นแนวป้องกันในลักษณะ 2 แถวสลับฟันปลา และเลือกพิจารณาคัดเลือกพันธุ์ไม้พื้นเมืองทรงสูง เช่น พังกา อโศกอินเดีย ราชพฤกษ์ มะฮอกกานี อินทนิล นนทร เป็นต้น ซึ่งเป็นพรรณไม้ที่มีศักยภาพในการลดฝุ่นละออง</p> <p>(3) ดูแลและบำรุงรักษาด้านไม้ปลูกในพื้นที่สีเขียวให้เจริญเติบโตอยู่เป็นประจำ และในกรณีต้นไม้ตายหรือได้รับความเสียหาย โครงการจะทำการปลูกซ่อมแซม เพื่อรักษาและคงสภาพพื้นที่สีเขียวตามสัดส่วนที่กำหนดไว้ให้เสร็จสิ้นภายในระยะเวลา 1 เดือน</p>	<ul style="list-style-type: none"> - พื้นที่โครงการ - พื้นที่โครงการ - พื้นที่โครงการ 	<ul style="list-style-type: none"> - ตลอดระยะดำเนินการ - ตลอดระยะดำเนินการ - ตลอดระยะดำเนินการ 	<ul style="list-style-type: none"> - บริษัท เอสซีซี ซิเมนต์ จำกัด - บริษัท เอสซีซี ซิเมนต์ จำกัด - บริษัท เอสซีซี ซิเมนต์ จำกัด



ตารางที่ 2

มาตรการติดตามตรวจสอบผลกระทบสิ่งแวดล้อม ระยะดำเนินการ

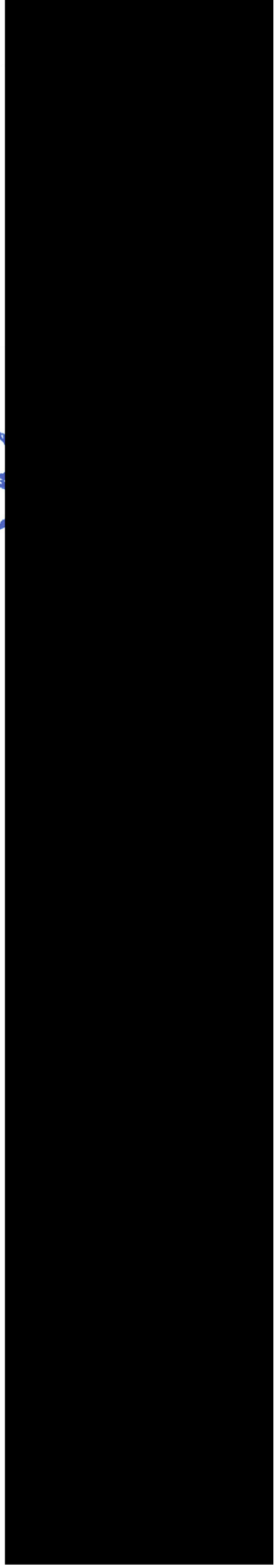
รายงานการเปลี่ยนแปลงรายละเอียดโครงการในรายงานการประเมินผลกระทบสิ่งแวดล้อม โครงการเพิ่มประสิทธิภาพและกำลังการผลิตปูนซีเมนต์โรงงานปูนซีเมนต์แก่งคอย (ครั้งที่ 1)

สำหรับโครงการผลิตไฟฟ้าจากถ่านหินในโรงงานปูนซีเมนต์แก่งคอย ของบริษัท เอสซีจี ซีเมนต์ จำกัด

องค์ประกอบทางสิ่งแวดล้อม และคุณค่าต่าง ๆ	สถานตรวจวัด	ดัชนีการตรวจวัด	ความถี่	ผู้รับผิดชอบ
1. คุณภาพอากาศ 1.1 คุณภาพอากาศในบรรยากาศ <ul style="list-style-type: none"> - จุดตรวจวัด จำนวน 4 สถานี <ul style="list-style-type: none"> • บ้านวังขวาง • บ้านท่าเกวียน • บ้านป่า • เทศบาลเมืองแก่งคอย 		<ul style="list-style-type: none"> - ฝุ่นละอองรวม (TSP) - ฝุ่นละอองขนาดเล็กกว่า 10 ไมครอน (PM-10) - ก๊าซซัลเฟอร์ไดออกไซด์ (SO₂) - ก๊าซไนโตรเจนไดออกไซด์ (NO₂) - ความเร็วลมและทิศทางลม (WS & WD) - ความดัน (Pressure) และอุณหภูมิ (Temperature) 	<ul style="list-style-type: none"> - ปีละ 2 ครั้ง ครั้งละ 7 วันต่อเนื่อง 	<ul style="list-style-type: none"> - บริษัท เอสซีจี ซีเมนต์ จำกัด ร่วมกับบริษัท ปูนซีเมนต์ไทย (แก่งคอย) จำกัด^{1/}
1.2 คุณภาพอากาศจากปล่อง <ul style="list-style-type: none"> - ปล่องหม้อเผา 3, 4, 5 และ 6 (Kiln) ของโรงปูนซีเมนต์แก่งคอย 		<ul style="list-style-type: none"> - ฝุ่นละอองรวม (TSP) - ก๊าซซัลเฟอร์ไดออกไซด์ (SO₂) - ก๊าซออกไซด์ของไนโตรเจน (NO_x as NO₂) - ก๊าซไฮโดรเจนคลอไรด์ (HCl) - สารประกอบอินทรีย์ทั้งหมดในรูปคาร์บอน (Total Organic Carbon) - ปรอท (Hg) - ตะกั่ว (Pb) 	<ul style="list-style-type: none"> - ปีละ 4 ครั้ง ช่วงเดียวกันกับการตรวจวัดคุณภาพอากาศในบรรยากาศ - สารประกอบไดออกซิน (Dioxin) ตรวจวัดอย่างน้อยปีละ 1 ครั้ง^{1/} 	<ul style="list-style-type: none"> - บริษัท เอสซีจี ซีเมนต์ จำกัด ร่วมกับบริษัท ปูนซีเมนต์ไทย (แก่งคอย) จำกัด^{1/}

ตารางที่ 2 (ต่อ)

องค์ประกอบทางสิ่งแวดล้อม และคุณค่าต่าง ๆ	สถานีดตรวจวัด	ดัชนีการตรวจวัด	ความถี่	ผู้รับผิดชอบ
		<ul style="list-style-type: none"> - แคดเมียม (Cd) - พลวง (Sb) - สารหนู (As) - เบริลเลียม (Be) - โครเมียม (Cr) - โคบอลต์ (Co) - ทองแดง (Cu) - แมงกานีส (Mn) - นิกเกิล (Ni) - วาเนเดียม (V) - แรลเลียม (Ti) - สังกะสี (Zn) - สารประกอบไดออกซิน (Dioxin) - บันทึกข้อมูลในช่วงที่มีการตรวจวัด <ul style="list-style-type: none"> • วัน เวลาที่มีการใช้ของเสีย • ปริมาณการผลิตปูนเม็ด • ปริมาณการใช้เชื้อเพลิงหลัก • ปริมาณการใช้เชื้อเพลิงเสริม • ปริมาณการใช้วัสดุที่ไม่ใช้แล้วและของเสียที่เป็นของเหลวในขณะนั้น ๆ 	<ul style="list-style-type: none"> - ปีละ 4 ครั้ง ช่วงเดียวกันกับการตรวจวัดคุณภาพอากาศในบรรยากาศโดยบันทึกในช่วงที่มีการติดตามตรวจสอบคุณภาพอากาศจากปล่อง ขณะมีการใช้วัสดุที่ไม่ใช้แล้วและ/หรือของเสียที่เป็นของเหลว 	<ul style="list-style-type: none"> - บริษัท เอสซีซี ซีเมนต์ จำกัด ร่วมกับบริษัท ปูนซิเมนต์ไทย (แ่งคอย) จำกัด^{1/}



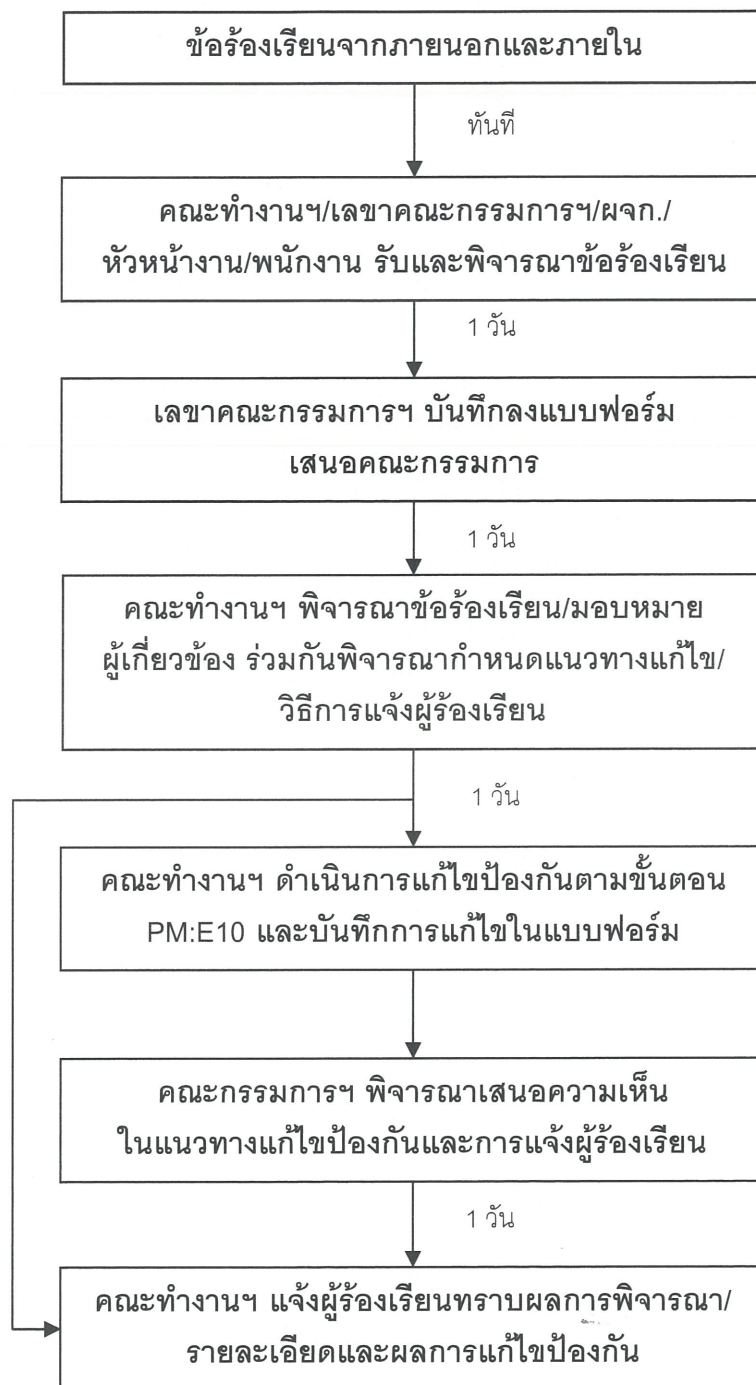
ตารางที่ 2 (ต่อ)

องค์ประกอบทางสิ่งแวดล้อม และคุณค่าต่าง ๆ	สถานีดตรวจวัด	ดัชนีการตรวจวัด	ความถี่	ผู้รับผิดชอบ
		<ul style="list-style-type: none"> ปริมาณออกซิเจน วัน เวลาที่ตรวจวัดคุณภาพอากาศ ข้อมูลการผลิต และการทำงานของอุปกรณ์ควบคุมฝุ่นทุกชนิด 		
2. อากาศไวอนามัยและความปลอดภัย				
2.1 ระดับเสียง	<ul style="list-style-type: none"> บริเวณที่คนงานทำงานสัมผัสกับเสียงดัง 	<ul style="list-style-type: none"> L_{eq} 8 hr. L_{Max} 	<ul style="list-style-type: none"> ปีละ 2 ครั้ง 	<ul style="list-style-type: none"> บริษัท เอสซีจี ซีเมนต์ จำกัด
2.2 ระดับความร้อน	<ul style="list-style-type: none"> บริเวณที่คนงานทำงานสัมผัสกับความร้อน 	<ul style="list-style-type: none"> ระดับความร้อน (WBGT) 	<ul style="list-style-type: none"> ปีละ 2 ครั้ง (ครอบคลุมในเดือนที่อากาศร้อนที่สุด) 	<ul style="list-style-type: none"> บริษัท เอสซีจี ซีเมนต์ จำกัด
2.3 บันทึกข้อมูลรายงานด้านอุบัติเหตุและการเจ็บป่วยจากการทำงานโดยจัดทำแยกกัน	<ul style="list-style-type: none"> ภายในพื้นที่โรงงาน 	<ul style="list-style-type: none"> รายละเอียดข้อมูล เช่น สาเหตุ บริเวณหรือสถานที่เกิดอุบัติเหตุ ความรุนแรง การแก้ไข และวิธีการป้องกันไม่ให้เกิดเหตุการณ์ซ้ำ 	<ul style="list-style-type: none"> ตลอดระยะเวลาดำเนินการ โดยทำการสรุป ปีละ 1 ครั้ง 	<ul style="list-style-type: none"> บริษัท เอสซีจี ซีเมนต์ จำกัด
2.4 สุขภาพอนามัย	<ul style="list-style-type: none"> พนักงานของโรงงาน 	<ul style="list-style-type: none"> การตรวจสุขภาพทั่วไปโดยแพทย์ 	<ul style="list-style-type: none"> ปีละ 1 ครั้ง 	<ul style="list-style-type: none"> บริษัท เอสซีจี ซีเมนต์ จำกัด

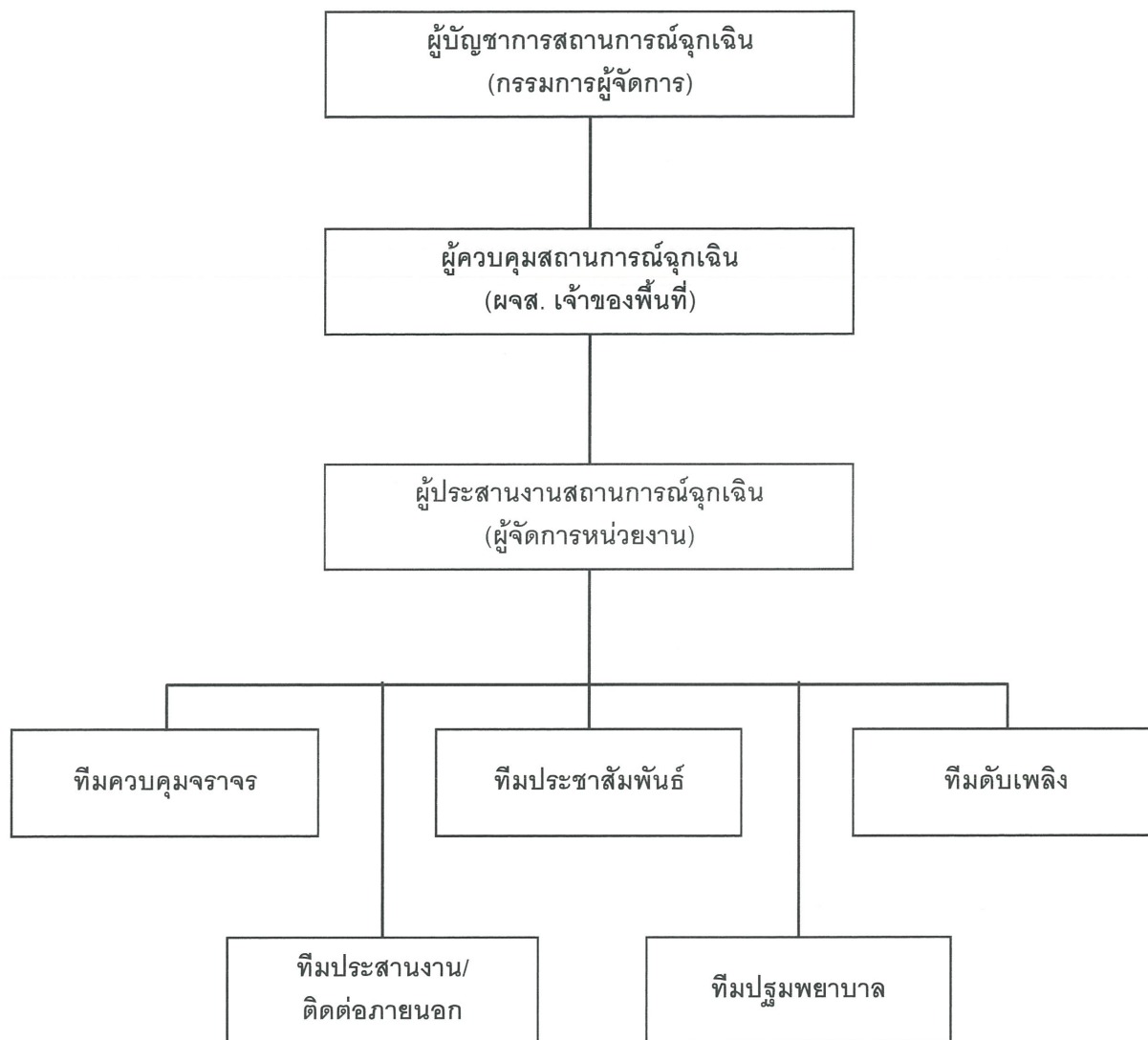
หมายเหตุ : "โครงการ WHG ไม่มีแหล่งกำเนิดมลพิษทางอากาศแต่อย่างใด แต่เนื่องจากมีการนำลมร้อนจากกระบวนการผลิตปูนซีเมนต์มาใช้ผลิตไฟฟ้า จึงกำหนดให้มีการรายงานผลการตรวจวัดคุณภาพอากาศ (หัวข้อ 1.)



แจ้งผลการพิจารณาเบื้องต้น
ภายใน 1 วัน และดำเนินการ
แก้ไขอย่างเร่งด่วน พร้อมแจ้ง
ผู้ร้องเรียนเป็นระยะ
ตลอดการดำเนินงาน



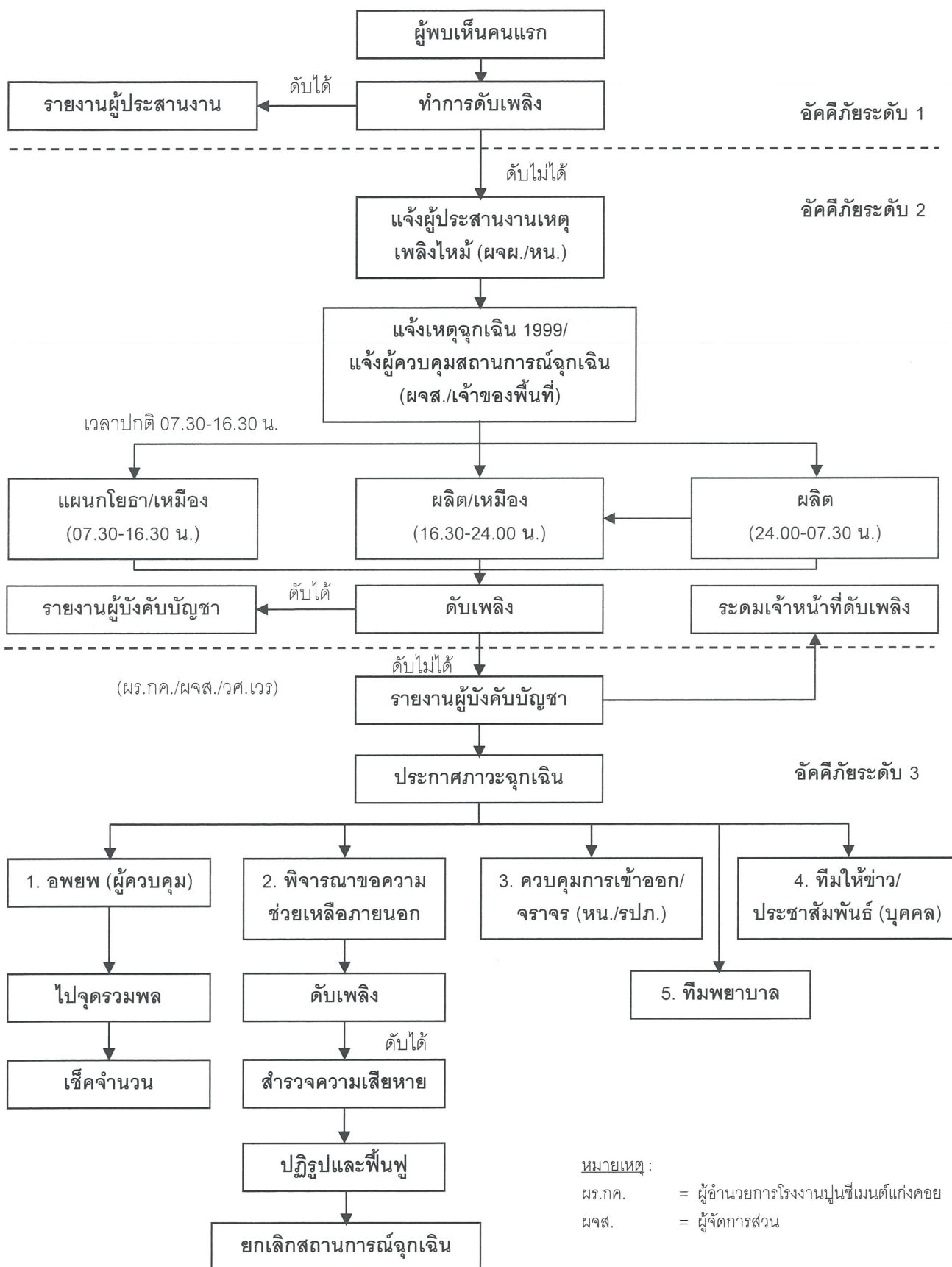
หมายเหตุ : คณะกรรมการฯ หมายถึง คณะกรรมการระบบการจัดการสิ่งแวดล้อม อาชีวอนามัยและความปลอดภัยขุนแก่งคอย
คณะทำงานฯ หมายถึง คณะทำงานระบบการจัดการสิ่งแวดล้อม อาชีวอนามัยและความปลอดภัยขุนแก่งคอย
หากเป็นปัญหาที่ต้องใช้เวลาจะนำเข้าคณะกรรมการที่เกี่ยวข้อง เพื่อกำหนดแนวทางการแก้ไขและแจ้งผู้ร้องเรียนทราบความคืบหน้าเป็นประจำทุกเดือน จนกระทั่งกระบวนการจัดการข้อร้องเรียนจะสิ้นสุดลง



หมายเหตุ : ผจส. = ผู้จัดการส่วน

ที่มา : บริษัท ปูนซิเมนต์ไทย (แก่งคอย) จำกัด, 2565

รูปที่ 2 แผนผังโครงสร้างแผนปฏิบัติการฉุกเฉิน (ใช้ร่วมกับบริษัท ปูนซิเมนต์ไทย (แก่งคอย) จำกัด)



เอกสารแนบ 1.2

ใบอนุญาตประกอบกิจการโรงงาน เลขที่ (สบ.5)02/418/2550/
ใบอนุญาตประกอบกิจการผลิตไฟฟ้า (โรงไฟฟ้าลมร้อนทั้งแก่งคอย)
เลขที่ กกพ.01-1(2)/52-037
ของบริษัท เอสซีจี ซีเมนต์ จำกัด



1) ๓๓๖ - ๓๓๖ 1 ๓๓๖

ร.ง. 4
ลำดับที่ 1ทะเบียนโรงงานเลขที่
3-88-14/50 สบ
.....

ใบอนุญาตประกอบกิจการโรงงาน

ที่ (สข.5)02-418/2550

กระทรวงอุตสาหกรรม

วันที่ 25 กันยายน 2550 พ.ศ.
อนุญาตให้ บริษัท อนุรักษ์พลังงานชีเมนต์ไทย จำกัด และ
บริษัท ปูนซีเมนต์ไทย (แก่งคอย) จำกัด สัญชาติ ไทย
อยู่บ้าน/สำนักงานเลขที่ 1 ตรอก/ซอย - ถนน ปูนซีเมนต์ไทย
หมู่ที่ - ตำบล/แขวง บางซื่อ อำเภอ/เขต บางซื่อ จังหวัด กรุงเทพมหานคร
ชื่อโรงงาน โรงไฟฟ้าลมนร้อนทิ้ง (แก่งคอย)
ประเภทหรือชนิดของโรงงานลำดับที่ 88
ประกอบกิจการ ผลิตพลังงานไฟฟ้า (การนำลมนร้อนทิ้งจากกระบวนการผลิตปูนซีเมนต์มาใช้ผลิตพลังงานไฟฟ้า)
กำลังการผลิต 12 เมกกะวัตต์
กำลังเครื่องจักร -19,068.60- แรงม้า จำนวนคนงาน -9- คน
ตั้งอยู่ ณ เลขที่ 31/4 ตรอก / ซอย - ถนน -
หมู่ที่ 3 คลอง - แม่น้ำ - ตำบล/แขวง บ้านป่า
อำเภอ/เขต แก่งคอย จังหวัด สระบุรี
ประกอบกิจการได้โดยให้เริ่มประกอบกิจการโรงงานภายในกำหนด -315- วัน นับแต่บัดนี้เป็นต้นไป
ทั้งนี้มีการสำเนาสำคัญ ดังต่อไปนี้

- | | |
|---------------------------------------------------------------------------|----------------------|
| (1) เงื่อนไขการอนุญาตให้ประกอบกิจการโรงงาน และการเปลี่ยนแปลงเงื่อนไข | แสดงไว้ในลำดับที่ 2 |
| (2) การแจ้งประกอบกิจการโรงงาน กำหนดสิ้นอายุใบอนุญาต และการต่ออายุใบอนุญาต | แสดงไว้ในลำดับที่ 3 |
| (3) ใบอนุญาตขยายโรงงาน | แสดงไว้ในลำดับที่ 4 |
| (4) เงื่อนไขการอนุญาตให้ขยายโรงงาน และการเปลี่ยนแปลงเงื่อนไข | แสดงไว้ในลำดับที่ 5 |
| (5) การแจ้งประกอบกิจการโรงงานในส่วนที่ขยาย | แสดงไว้ในลำดับที่ 6 |
| (6) บันทึกการเปลี่ยนแปลงต่างๆ | แสดงไว้ในลำดับที่ 7 |
| (7) การอนุญาตโอนการประกอบกิจการโรงงาน | แสดงไว้ในลำดับที่ 8 |
| (8) บันทึกการชำระค่าธรรมเนียมรายปี | แสดงไว้ในลำดับที่ 9 |
| (9) ลำดับและจำนวนของเอกสาร | แสดงไว้ในลำดับที่ 10 |



เงื่อนไขการอนุญาตให้ประกอบกิจการโรงงาน และการเปลี่ยนแปลงเงื่อนไข

1. ผู้อนุญาตได้อาศัยอำนาจตามความในมาตรา 12 วรรคห้าแห่งพระราชบัญญัติโรงงาน พ.ศ. 2535 ให้กำหนดเงื่อนไขที่ผู้ประกอบกิจการโรงงาน จะต้องปฏิบัติเป็นพิเศษไว้ ดังต่อไปนี้

1.1 ต้องยึดถือปฏิบัติตามมาตรการป้องกันและลดผลกระทบสิ่งแวดล้อมและมาตรการติดตามตรวจสอบคุณภาพสิ่งแวดล้อมโครงการปรับปรุงและเพิ่มประสิทธิภาพการใช้พลังงานของโรงงานบริษัท ปูนซิเมนต์ไทย (แก่งคอย) จำกัด (การนำลมร้อนทิ้งมาใช้ผลิตไฟฟ้า) ตามที่ได้รับมติเห็นชอบจากคณะกรรมการผู้ชำนาญการพิจารณารายงาน การวิเคราะห์ ผลกระทบสิ่งแวดล้อมด้านโครงการอุตสาหกรรม ในการประชุมครั้งที่ 16/2550 เมื่อวันที่ 13 มิถุนายน 2550 โดยเคร่งครัด

1.2 หม้อไอน้ำต้องได้รับการออกแบบ คำนวณและสร้างตามมาตรฐานที่ยอมรับ หรือผ่านการทดสอบความปลอดภัยในการใช้งาน โดยมีคำรับรองของผู้ประกอบวิชาชีพวิศวกรรมควบคุม ในขณะที่ใช้งานต้องจัดให้มีวิศวกรควบคุมการใช้หม้อไอน้ำ และต้องตรวจทดสอบความปลอดภัยตามกำหนดเวลา

2. ผู้อนุญาตได้อาศัยอำนาจตามความในมาตรา 20 แห่งพระราชบัญญัติโรงงาน พ.ศ. 2535 ให้ยกเลิก / เปลี่ยนแปลง/เพิ่มเติม เงื่อนไขดังกล่าวข้างต้น ดังต่อไปนี้

คณะกรรมการกำกับกิจการพลังงานในการประชุมครั้งที่ 32/2561 (ครั้งที่ 533) เมื่อวันที่ 8 สิงหาคม 2561 มีมติเห็นชอบให้เพิ่มเติมเงื่อนไขการอนุญาตให้ประกอบกิจการโรงงาน 1 ข้อ ดังนี้

2.1 หากมีความประสงค์จะเปลี่ยนแปลงรายละเอียดโครงการซึ่งแตกต่างจากที่เสนอไว้ จะต้องเสนอรายละเอียดของการเปลี่ยนแปลง การป้องกันมลภาวะให้คณะกรรมการกำกับกิจการพลังงานเห็นชอบก่อนดำเนินการเปลี่ยนแปลงดังกล่าว

การแจ้งประกอบกิจการโรงงาน กำหนดสิ้นอายุใบอนุญาต และการต่ออายุใบอนุญาต

1. แจ้งประกอบกิจการโรงงาน วันที่ 14 เดือน มีนาคม พ.ศ. 2551
2. เริ่มประกอบกิจการโรงงาน วันที่ 1 เดือน เมษายน พ.ศ. 2551
3. กำหนดสิ้นอายุใบอนุญาต วันที่ 31 เดือน ธันวาคม พ.ศ. 2555

4. การต่ออายุใบอนุญาต

ครั้งที่	วันสิ้นอายุ ครั้งต่อไป	แรงม้า /คนงาน	ค่าธรรมเนียม	ค่าปรับ				
1.	1 ม.ค. 61	176.16 แรงม้า 23คน	2.60 60,000.-	-				
2	1 ม.ค. 2566	168,394.68 /10	60,000	-				

ใบอนุญาตขยายโรงงาน

ครั้งที่..... 1

ที่(สรข.5)03-345/2552....

กระทรวงอุตสาหกรรม

วันที่ 29 เดือน ตุลาคม พ.ศ. 2552

อนุญาตให้ บริษัท อนุรักษ์พลังงานซิเมนต์ไทย จำกัด และ สัญชาติ ไทย

ประเภทหรือชนิดของโรงงานลำดับที่ บริษัท ปูนซิเมนต์ไทย (แก่งคอย) จำกัด 88

ประกอบกิจการ.....ผลิตพลังงานไฟฟ้า (การนำความร้อนทิ้งจากกระบวนการผลิตปูนซีเมนต์มาใช้ผลิตพลังงานไฟฟ้า)

กำลังการผลิต 25 เมกะวัตต์ รวมเป็น 37 เมกะวัตต์

กำลังเครื่องจักรเพิ่มขึ้น.....-157,094-.....แรงม้า รวมเป็น.....-176,162.60-.....แรงม้า

การเพิ่มหรือแก้ไขเกี่ยวกับอาคารโรงงาน ทำให้ฐานรากเดิมของอาคารโรงงานฐานใดฐานหนึ่งต้องรับน้ำหนักเพิ่มขึ้นตั้งแต่
ห้าร้อยกิโลกรัมขึ้นไป (มี / ไม่มี)

ตั้งอยู่ ณ เลขที่ 31/4 ตรอก / ซอย - ถนน มิตรภาพ

หมู่ที่ 3 คลอง - แม่น้ำ - ตำบล / แขวง บ้านป่า

อำเภอ / เขต ทับทิม อำเภอสว่าง จังหวัด สระบุรี

ประกอบกิจการโรงงานในส่วนที่ขยายนี้ได้ โดยให้เริ่มประกอบกิจการโรงงานภายในกำหนด.....-240-.....วัน

นับแต่บัดนี้เป็นต้นไป

ที่...../.....รม

วันที่.....เดือน.....พ.ศ.....

อนุญาตให้.....สัญชาติ.....

ประเภทหรือชนิดของโรงงานลำดับที่.....

ประกอบกิจการ.....

กำลังเครื่องจักรเพิ่มขึ้น.....แรงม้า รวมเป็น.....แรงม้า

การเพิ่มหรือแก้ไขเกี่ยวกับอาคารโรงงาน ทำให้ฐานรากเดิมของอาคารโรงงานฐานใดฐานหนึ่งต้องรับน้ำหนักเพิ่มขึ้นตั้งแต่
ห้าร้อยกิโลกรัมขึ้นไป (มี / ไม่มี)

ตั้งอยู่ ณ เลขที่.....ตรอก / ซอย.....ถนน.....

หมู่ที่.....คลอง.....แม่น้ำ.....ตำบล / แขวง.....

อำเภอ / เขต.....จังหวัด.....

ประกอบกิจการโรงงานในส่วนที่ขยายนี้ได้ โดยให้เริ่มประกอบกิจการโรงงานภายในกำหนด.....วัน

นับแต่บัดนี้เป็นต้นไป

เงื่อนไขการอนุญาตให้ขยายโรงงาน และการเปลี่ยนแปลงเงื่อนไข ครั้งที่.....¹

1. ผู้อนุญาตได้อาศัยอำนาจตามความในมาตรา 12 วรรคห้าแห่งพระราชบัญญัติโรงงาน พ.ศ. 2535 ให้กำหนดเงื่อนไขที่ผู้ประกอบการโรงงาน จะต้องปฏิบัติเป็นพิเศษไว้ ดังต่อไปนี้

1.1 ต้องถือปฏิบัติตามมาตรการป้องกันและแก้ไขผลกระทบสิ่งแวดล้อมและมาตรการติดตามตรวจสอบคุณภาพสิ่งแวดล้อมโครงการปรับปรุงและเพิ่มประสิทธิภาพการใช้พลังงานของโรงงานบริษัท ปูนซิเมนต์ไทย (แก่งคอย) จำกัด (การนำลมร้อนทิ้งมาใช้ผลิตไฟฟ้า) ตามที่ได้รับมติเห็นชอบจากคณะกรรมการผู้ชำนาญการพิจารณารายงานการวิเคราะห์ผลกระทบสิ่งแวดล้อมด้านโครงการอุตสาหกรรม ในการประชุมครั้งที่ 2/2552 เมื่อวันที่ 14 มกราคม 2552 อย่างเคร่งครัด

1.2 หม้อไอน้ำต้องได้รับการออกแบบ กำนวณ และสร้างตามมาตรฐานที่ยอมรับหรือผ่านการทดสอบความปลอดภัยในการใช้งาน โดยมีคำรับรองของผู้ประกอบวิชาชีพวิศวกรรมควบคุม ในขณะที่ใช้งานต้องจัดให้มีวิศวกรควบคุมการใช้หม้อไอน้ำและต้องตรวจทดสอบความปลอดภัยตามกำหนดเวลา

2. ผู้อนุญาตได้อาศัยอำนาจตามความในมาตรา 20 แห่งพระราชบัญญัติโรงงาน พ.ศ. 2535 ให้ยกเลิก / เปลี่ยนแปลง/เพิ่มเติม เงื่อนไขดังกล่าวข้างต้น ดังต่อไปนี้

ลงชื่อ

เจ้าหน้าที่

(

)

บันทึกการเปลี่ยนแปลงต่าง ๆ

ครั้งที่	สาระสำคัญของการเปลี่ยนแปลงเกี่ยวกับโรงงาน
1.	สิทธิเดิมอนุญาต 19,068.60 แรงม้า ขอสงวนสิทธิแจ้งประกอบกิจการไว้ 1,121.67 แรงม้า
2.	สิทธิเดิมขยายโรงงาน(ครั้งที่ 1) 157,094 แรงม้า แจ้งประกอบกิจการโรงงานในส่วนที่ขยาย 157,007.69 แรงม้า ขอสงวนสิทธิแจ้งประกอบกิจการโรงงานในส่วนที่ขยายไว้ 86.31 แรงม้า รวมเป็นกำลังเครื่องจักรที่ขอสงวนสิทธิทั้งสิ้นรวม 1,207.98 แรงม้า ตามคำขอเลขที่ 06730 ลงวันที่ 15 ธันวาคม 2552
3	ได้มีการออกกฎกระทรวงฉบับที่ 23 (พ.ศ.2557) ออกตามความในพระราชบัญญัติโรงงาน พ.ศ. 2535 เมื่อวันที่ 22 ตุลาคม 2557 เพื่อแก้ไขเพิ่มเติมให้โรงงานในลำดับที่ 88 แยกออกเป็น 4 ลำดับ จึงแก้ไขทะเบียนโรงงานเลขที่ 3-88-14/50 สบ เป็น 3-88(2)-14/50 สบ
4.	คณะกรรมการกำกับกิจการพลังงานในการประชุมครั้งที่ 32/2561 (ครั้งที่ 533) เมื่อวันที่ 8 สิงหาคม 2561 มีมติเห็นชอบให้ปรับปรุงสิทธิแรงม้าเครื่องจักรที่อนุญาตให้เป็นไปตามหลักเกณฑ์การคำนวณแรงม้าของ กรอ. ในปัจจุบัน คิดเป็น 168,394.68 แรงม้า (เพิ่มขนาดกำลังแรงม้าของหม้อน้ำ 21,722.70 แรงม้า และลดขนาดกำลังแรงม้าของกังหันไอน้ำ 29,490.62 แรงม้า) โดยสงวนสิทธิกำลังเครื่องจักร 1,207.98 แรงม้า
5.	คณะกรรมการกำกับกิจการพลังงานในการประชุมครั้งที่ 18/2562 (ครั้งที่ 580) เมื่อวันที่ 8 มีนาคม 2562 มีมติรับทราบการโอนกิจการโรงงานของบริษัท อรุณทรัพย์พลังงานซิเมนต์ไทย จำกัด และบริษัท ปูนซิเมนต์ไทย (แก่งคอย) จำกัด ทะเบียนโรงงานเลขที่ 3-88(2)-14/50 สบ ขนาดกำลังเครื่องจักรรวม 168,394.68 แรงม้า กำลังการผลิต 37.00 เมกะวัตต์ ให้แก่บริษัท เอสซีจี ซีเมนต์ จำกัด และบริษัท ปูนซิเมนต์ไทย (แก่งคอย) จำกัด ตามมาตรา 21 แห่งพระราชบัญญัติโรงงาน พ.ศ. 2535

สำนัก

บันทึกการเปลี่ยนแปลงต่าง ๆ

ครั้งที่	สาระสำคัญของการเปลี่ยนแปลงเกี่ยวกับโรงงาน	
๖.	<p>-ใบอนุญาตประกอบกิจการโรงงานฉบับนี้ เปลี่ยนเลขทะเบียนโรงงานใหม่ จากเดิม ทะเบียนโรงงานเลขที่ 3-88-14/50สบ เป็นทะเบียนโรงงานเลขที่ 10190001425500 เนื่องจากกระทรวงอุตสาหกรรมมีการปรับปรุงกระบวนการออกเลขทะเบียนโรงงานใหม่</p>	

การอนุญาตโอนการประกอบกิจการโรงงาน

ครั้งที่..... 1

ที่ (กทพ.105-292/2562).....

กระทรวงอุตสาหกรรม

วันที่..... 8 เดือน..... มีนาคม..... พ.ศ..... 2562

อนุญาตให้..... บริษัท เอสซีจี ซีเมนต์ จำกัด และบริษัท ปูนซีเมนต์ไทย (แก่งคอย) จำกัด สัญชาติ..... ไทย

อยู่บ้าน / สำนักงานเลขที่..... 1 ตรอก / ซอย..... - ถนน..... ปูนซีเมนต์ไทย

หมู่ที่..... ตำบล / แขวง..... บางซื่อ อำเภอ / เขต..... บางซื่อ จังหวัด..... กรุงเทพมหานคร

ประเภทหรือชนิดของโรงงานลำดับที่..... 88(2)

ประกอบกิจการ..... ผลิตพลังงานไฟฟ้า (การนำความร้อนทั้งจากกระบวนการผลิตปูนซีเมนต์มาใช้ผลิตพลังงานไฟฟ้า)

กำลังการผลิต 37.00 เมกะวัตต์

กำลังเครื่องจักร..... -168,394.68- แรงม้า จำนวนคนงาน..... 9 คน

ตั้งอยู่ ณ เลขที่..... 33/4 ตรอก / ซอย..... - ถนน..... มิตรภาพ

หมู่ที่..... 3 คลอง..... - แม่น้ำ..... - ตำบล / แขวง..... บ้านป่า

อำเภอ / เขต..... แก่งคอย จังหวัด..... สระบุรี ประกอบกิจการโรงงานได้

ที่..... /

วันที่..... เดือน..... พ.ศ.....

อนุญาตให้..... สัญชาติ.....

อยู่บ้าน / สำนักงานเลขที่..... ตรอก / ซอย..... ถนน.....

หมู่ที่..... ตำบล / แขวง..... อำเภอ / เขต..... จังหวัด.....

ประเภทหรือชนิดของโรงงานลำดับที่.....

ประกอบกิจการ.....

กำลังเครื่องจักร..... แรงม้า จำนวนคนงาน..... คน

ตั้งอยู่ ณ เลขที่..... ตรอก / ซอย..... ถนน.....

หมู่ที่..... คลอง..... แม่น้ำ..... ตำบล / แขวง.....

อำเภอ / เขต..... จังหวัด..... ประกอบกิจการโรงงานได้

ลงชื่อ

ผู้อนุญาต

(

)

บันทึกการชำระค่าธรรมเนียมรายปี

ครั้งที่	วันครบกำหนด	วันชำระเงิน	เครื่องจักร/คนงาน	ค่าธรรมเนียม		ใบเสร็จรับเงิน	
				ปกติ	เสียเพิ่ม	เล่มที่	เลขที่
1.	1 เม.ย. 51	28 มี.ค. 51	19,068.60	18,000.-	-	2719	33
2.	1 เม.ย. 52	25 มี.ค. 52	19,068.60	18,000.-	-	3793	30
3.	1 เม.ย. 53	กฎกระทรวง ว่าด้วยการยกเว้นค่าธรรมเนียมรายปีให้แก่ผู้ประกอบการโรงงาน พ.ศ. ๒๕๕๒ วันที่ ๑ มิถุนายน ๒๕๕๒ ถึงวันที่ ๓๑ พฤษภาคม ๒๕๕๓					
4.	1 เม.ย. 54	กฎกระทรวง ว่าด้วยการยกเว้นค่าธรรมเนียมรายปีให้แก่ผู้ประกอบการโรงงาน พ.ศ. ๒๕๕๓ วันที่ ๑ ตุลาคม ๒๕๕๓ ถึงวันที่ ๓๐ กันยายน ๒๕๕๔					
5	1 เม.ย. 55	21 มี.ค. 55	176,162.60	18,000.-	-	8921	10
6	1 เม.ย. 56	กฎกระทรวง ว่าด้วยการยกเว้นค่าธรรมเนียมรายปีให้แก่ผู้ประกอบการโรงงาน พ.ศ. ๒๕๕๔ วันที่ ๑ ตุลาคม ๒๕๕๔ ถึงวันที่ ๓๐ กันยายน ๒๕๕๖					
7	1 เม.ย. 57	9 เม.ย. 57	176,162.60	18,000.-	240	12715 12716	16 17
8.	1 เม.ย. 58	กฎกระทรวง ว่าด้วยการยกเว้นค่าธรรมเนียมรายปีให้แก่ผู้ประกอบการโรงงาน พ.ศ. ๒๕๕๕ วันที่ ๑ ตุลาคม ๒๕๕๕ ถึงวันที่ ๓๐ กันยายน ๒๕๕๖					
9	1 เม.ย. 59	กฎกระทรวง ว่าด้วยการยกเว้นค่าธรรมเนียมรายปีให้แก่ผู้ประกอบการโรงงาน พ.ศ. ๒๕๕๖ วันที่ ๑ ตุลาคม ๒๕๕๖ ถึงวันที่ ๓๐ กันยายน ๒๕๖๐					
10	1 เม.ย. 60	กฎกระทรวง ว่าด้วยการยกเว้นค่าธรรมเนียมรายปีให้แก่ผู้ประกอบการโรงงาน พ.ศ. ๒๕๕๗ วันที่ ๑ ตุลาคม ๒๕๕๗ ถึงวันที่ ๓๐ กันยายน ๒๕๖๐					
11	1 เม.ย. 61	15 ต.ค. 61	176,162.60	18,000	-	18624	02
12	1 เม.ย. 62	1 เม.ย. 62	168,394.68	18,000.-	-	21921	10
13	1 เม.ย. 63	21 มี.ค. 63	14,214.14	14,000	-	21910	13
14	1 เม.ย. 64	ได้รับยกเว้นค่าธรรมเนียมรายปีตามกฎหมายยกเว้นค่าธรรมเนียมรายปีให้แก่ผู้ประกอบการโรงงาน พ.ศ. ๒๕๖๓					
15	1 เม.ย. 65						

ลำดับและจำนวนของเอกสาร

[illegible]



เลขที่ กกพ ๐๑-๑(๒)/๕๒-๐๓๗

คณะกรรมการกำกับกิจการพลังงาน

ใบอนุญาตประกอบกิจการผลิตไฟฟ้า

ออกให้แก่ บริษัท เอสซีจี ซีเมนต์ จำกัด

สถานประกอบกิจการ บริษัท เอสซีจี ซีเมนต์ จำกัด
(โรงไฟฟ้าลมนร้อนทั้งแก่งคอย)

ที่ตั้ง เลขที่ ๓๑/๔ หมู่ที่ ๓ ถนนมิตรภาพ ตำบลบ้านป่า
อำเภอแก่งคอย จังหวัดสระบุรี

วัตถุประสงค์ ประกอบกิจการผลิตไฟฟ้าที่มีกำลังการผลิตติดตั้ง
เกินกว่า ๑๐ เมกะวัตต์ แต่ไม่เกิน ๑๕๐ เมกะวัตต์

ออกให้ ณ วันที่ ๒๖ พฤศจิกายน ๒๕๕๒

ใบอนุญาตฉบับต่ออายุนี้มีผลใช้บังคับนับตั้งแต่วันที่ต่ออายุใบอนุญาตให้เมื่อวันที่ ๒๖ พฤศจิกายน ๒๕๖๒ และมีกำหนดอายุ ๕ ปี โดยผู้รับใบอนุญาตต้องปฏิบัติตามพระราชบัญญัติการประกอบกิจการพลังงาน พ.ศ. ๒๕๕๐ และเงื่อนไขประกอบใบอนุญาตที่แนบมาพร้อมใบอนุญาตฉบับนี้ รวมทั้งที่จะกำหนดเพิ่มเติมหรือปรับปรุงในอนาคตอย่างเคร่งครัด

เงื่อนไขประกอบการอนุญาต

การประกอบกิจการผลิตไฟฟ้า

บริษัท เอสซีจี ซิเมนต์ จำกัด
(โรงไฟฟ้าลมนร้อนทั้งแกงคอย)

เลขที่ใบอนุญาต กกพ ๐๑-๑(๒)/๕๒-๐๓๗

รายการเอกสารสำคัญประกอบด้วย

- เงื่อนไขเฉพาะในการประกอบกิจการผลิตไฟฟ้า
- ภาคผนวก ก แสดงข้อมูล ดังต่อไปนี้
 - ☒ คุณสมบัติของผู้รับใบอนุญาต
 - ☒ ขอบเขตการได้รับอนุญาตและรายละเอียดการประกอบกิจการ
 - ☒ วัตถุประสงค์การประกอบกิจการ
- ภาคผนวก ข แสดงข้อมูล ดังต่อไปนี้
 - ☒ บันทึกการเปลี่ยนแปลงรายการที่ได้รับอนุญาต
 - ☒ บันทึกการต่ออายุใบอนุญาต
 - ☒ บันทึกการโอนสิทธิและหน้าที่ตามใบอนุญาต

เงื่อนไขเฉพาะ

ลำดับที่ ๑ ณ วันที่ ๘ มีนาคม ๒๕๖๒

ข้อที่

เงื่อนไขเฉพาะในการประกอบกิจการผลิตไฟฟ้า

๑. ให้บริษัท เอสซีจี ซิเมนต์ จำกัด เป็นผู้ร่วมรับผิดชอบปฏิบัติตามมาตรการป้องกัน แก้ไข และลดผลกระทบต่อสิ่งแวดล้อม และมาตรการติดตามตรวจสอบคุณภาพสิ่งแวดล้อมที่เสนอไว้ตามรายงานการวิเคราะห์ผลกระทบสิ่งแวดล้อม (EIA)

เงื่อนไขเฉพาะ

ลำดับที่ ๒ ณ วันที่ ๔ พฤศจิกายน ๒๕๖๓

ข้อที่	เงื่อนไขเฉพาะในการประกอบกิจการผลิตไฟฟ้า
๑.	หากมีความประสงค์จะเปลี่ยนแปลงรายละเอียดโครงการแตกต่างจากที่เสนอไว้ในการขออนุญาตประกอบกิจการพลังงาน จะต้องเสนอรายละเอียดของการเปลี่ยนแปลงให้คณะกรรมการให้ความเห็นชอบก่อนดำเนินการเปลี่ยนแปลงดังกล่าว
๒.	ให้ผู้รับใบอนุญาตจัดทำและส่งข้อมูลตามประกาศคณะกรรมการกำกับกิจการพลังงาน เรื่อง หลักเกณฑ์วิธีการ และเงื่อนไขการจัดทำและส่งข้อมูลเกี่ยวกับการประกอบกิจการพลังงาน พ.ศ. ๒๕๖๑ หรือ ฉบับที่ปรับปรุงแก้ไข
๓.	ต้องจัดทำแผนปฏิบัติการฉุกเฉิน จัดการฝึกอบรม แนะนำวิธีการป้องกันเกี่ยวกับการปฏิบัติงานในส่วนที่อาจก่อให้เกิดอันตราย อุบัติเหตุและอุบัติเหตุ และมีการฝึกซ้อมอย่างน้อยปีละ ๑ ครั้ง ทั้งนี้ จะต้องมียุทธศาสตร์เอกสารการดำเนินการแสดงไว้ที่สถานประกอบกิจการให้สามารถตรวจสอบได้ตลอดเวลา
๔.	บริษัท เอสซีจี ซิเมนต์ จำกัด ต้องร่วมปฏิบัติตามมาตรการป้องกัน แก๊ส และลดผลกระทบต่อสิ่งแวดล้อม และมาตรการติดตามตรวจสอบคุณภาพสิ่งแวดล้อมที่เสนอไว้ตามรายงานการวิเคราะห์ผลกระทบสิ่งแวดล้อม "โครงการปรับปรุงและเพิ่มประสิทธิภาพการใช้พลังงานของโรงงานปูนซีเมนต์ไทย (การนำลมร้อนทั้งมาใช้ผลิตไฟฟ้า ระยะที่ ๒)" ฉบับล่าสุด หรือฉบับที่มีการแก้ไขเปลี่ยนแปลงเพิ่มเติมที่ได้รับความเห็นชอบจากคณะกรรมการผู้ชำนาญการโดยเคร่งครัด

ภาคผนวก ก

ลำดับที่ ๑ ณ วันที่ ๒๖ พฤศจิกายน ๒๕๕๒

รายละเอียดของผู้รับใบอนุญาต	
ชื่อผู้รับใบอนุญาต	บริษัท อนุรักษ์พลังงานซิเมนต์ไทย จำกัด และ บริษัท ปูนซิเมนต์ไทย (แก่งคอย) จำกัด
สถานะทางกฎหมาย	นิติบุคคลเอกชน
ที่อยู่สำนักงานใหญ่	เลขที่ ๑ ถนนปูนซิเมนต์ไทย แขวงบางซื่อ เขตบางซื่อ กรุงเทพมหานคร

ขอบเขตการได้รับอนุญาต						
ประกอบกิจการ		ผลิตไฟฟ้า				
สถานประกอบกิจการ		โรงไฟฟ้าลมนร้อนทั้งแก่งคอย				
ที่ตั้งสถานประกอบกิจการ		เลขที่ ๓๑/๔ หมู่ที่ ๓ ถนนมิตรภาพ ตำบลบ้านป่า อำเภอแก่งคอย จังหวัดสระบุรี				
รายละเอียดการประกอบกิจการ						
ลำดับ	ประเภทโรงไฟฟ้า	กำลังการผลิตติดตั้ง		ชนิดเชื้อเพลิง/ แหล่งพลังงาน		วันที่ อนุญาต
		MW	kVA	หลัก	เสริม	
๑	เครื่องกังหันไอน้ำ	๓๗.๐๐๐	๔๖,๒๕๐.๐๐	ลมนร้อนทั้ง (Waste Heat) จากกระบวนการผลิต ปูนซีเมนต์	-	๒๖ พ.ย. ๒๕๕๒
รวม		๓๗.๐๐๐	๔๖,๒๕๐.๐๐			

หมายเหตุ: ขนาดกำลังการผลิตติดตั้ง (Terminal Rated Output) คำนวณจากขนาดติดตั้งของเครื่องกำเนิดไฟฟ้าประกอบกับขนาดของเครื่องต้นกำลัง โดยคำนึงถึงขนาดของเครื่องจักรที่ต่ำกว่าเป็นสำคัญ ทั้งนี้ ไม่นับรวมกำลังผลิตติดตั้งของเครื่องกำเนิดไฟฟ้าชนิดเครื่องยนต์ดีเซลที่มีวัตถุประสงค์เพื่อเป็นไฟฟ้าสำรองฉุกเฉิน (Emergency Backup)

วัตถุประสงค์การประกอบกิจการ				
ประเภท	MW	สัญญาซื้อขายไฟฟ้า		
		เลขที่	วันที่มีผลใช้ บังคับ	อายุ
เพื่อใช้เองภายในอาคารหรือโรงงานซึ่งเป็น อุตสาหกรรมของตนเองหรือธุรกิจต่อเนื่อง	๓๗.๐๐๐	-		

ภาคผนวก ก

ลำดับที่ ๒ ณ วันที่ ๘ มีนาคม ๒๕๖๒

รายละเอียดของผู้รับใบอนุญาต	
ชื่อผู้รับใบอนุญาต	บริษัท เอสซีจี ซีเมนต์ จำกัด และ บริษัท ปูนซีเมนต์ไทย (แก่งคอย) จำกัด
สถานะทางกฎหมาย	นิติบุคคลเอกชน
ที่อยู่สำนักงานใหญ่	เลขที่ ๑ ถนนปูนซีเมนต์ไทย แขวงบางซื่อ เขตบางซื่อ กรุงเทพมหานคร

ขอบเขตการได้รับอนุญาต						
ประกอบกิจการ		ผลิตไฟฟ้า				
สถานประกอบกิจการ		โรงไฟฟ้าลมนร้อนทั้งแก่งคอย				
ที่ตั้งสถานประกอบกิจการ		เลขที่ ๓๑/๔ หมู่ที่ ๓ ถนนมิตรภาพ ตำบลบ้านป่า อำเภอแก่งคอย จังหวัดสระบุรี				
รายละเอียดการประกอบกิจการ						
ลำดับ	ประเภทโรงไฟฟ้า	กำลังการผลิตติดตั้ง		ชนิดเชื้อเพลิง/ แหล่งพลังงาน		วันที่ อนุญาต
		MW	kVA	หลัก	เสริม	
๑	เครื่องกังหันไอน้ำ	๓๗.๐๐๐	๔๖,๒๕๐.๐๐	ลมนร้อนทั้ง (Waste Heat) จากกระบวนการผลิต ปูนซีเมนต์	-	๒๖ พ.ย. ๒๕๕๒
รวม		๓๗.๐๐๐	๔๖,๒๕๐.๐๐			

หมายเหตุ: ขนาดกำลังการผลิตติดตั้ง (Terminal Rated Output) คำนวณจากขนาดติดตั้งของเครื่องกำเนิดไฟฟ้าประกอบกับขนาดของเครื่องต้นกำลัง โดยคำนึงถึงขนาดของเครื่องจักรที่ต่ำกว่าเป็นสำคัญ ทั้งนี้ ไม่นับรวมกำลังผลิตติดตั้งของเครื่องกำเนิดไฟฟ้าชนิดเครื่องยนต์ดีเซลที่มีวัตถุประสงค์เพื่อเป็นไฟฟ้าสำรองฉุกเฉิน (Emergency Backup)

วัตถุประสงค์การประกอบกิจการ				
ประเภท	MW	สัญญาซื้อขายไฟฟ้า		
		เลขที่	วันที่มีผลใช้ บังคับ	อายุ
เพื่อใช้เองภายในอาคารหรือโรงงานซึ่งเป็น อุตสาหกรรมของตนเองหรือธุรกิจต่อเนื่อง	๓๗.๐๐๐	-		

ภาคผนวก ก	ลำดับที่ ๓ ณ วันที่ ๔ พฤศจิกายน ๒๕๖๓
-----------	--------------------------------------

รายละเอียดของผู้รับใบอนุญาต	
ชื่อผู้รับใบอนุญาต	บริษัท เอสซีจี ซีเมนต์ จำกัด
สถานะทางกฎหมาย	นิติบุคคลเอกชน
ที่อยู่สำนักงานใหญ่	เลขที่ ๑ ถนนปิ่นซีเมนต์ไทย แขวงบางซื่อ เขตบางซื่อ กรุงเทพมหานคร

ขอบเขตการได้รับอนุญาต						
ประกอบกิจการ		ผลิตไฟฟ้า				
สถานประกอบกิจการ		โรงไฟฟ้าลมนร้อนทั้งแกงคอย				
ที่ตั้งสถานประกอบกิจการ		๓๑/๔ หมู่ที่ ๓ ถนนมิตรภาพ ตำบลบ้านป่า อำเภอแกงคอย จังหวัดสระบุรี				
รายละเอียดการประกอบกิจการ						
ลำดับ	ประเภทโรงไฟฟ้า	กำลังการผลิตติดตั้ง		ชนิดเชื้อเพลิง/ แหล่งพลังงาน		วันที่อนุญาต
		MW	kVA	หลัก	เสริม	
๑	เครื่องกังหันไอน้ำ	๓๗.๐๐๐	๔๖,๒๕๐.๐๐	ลมนร้อนทั้ง (Waste Heat) จากระบวนการ ผลิตปูนซีเมนต์	-	๒๖ พ.ย. ๒๕๕๒
กำลังผลิตติดตั้งรวม		๓๗.๐๐๐	๔๖,๒๕๐.๐๐			

หมายเหตุ: คำนวณจากขนาดติดตั้งของเครื่องกำเนิดไฟฟ้าประกอบกับขนาดของเครื่องต้นกำลัง โดยคำนึงถึงขนาดของเครื่องจักรที่ต่ำกว่าเป็นสำคัญ ทั้งนี้ เครื่องกำเนิดไฟฟ้าชนิดเครื่องยนต์ดีเซลที่มีวัตถุประสงค์เพื่อเป็นไฟฟ้าสำรองฉุกเฉินไม่นับรวมกำลังผลิตติดตั้งในใบอนุญาตผลิตไฟฟ้า

วัตถุประสงค์การประกอบกิจการ				
ประเภท	MW	สัญญาซื้อขายไฟฟ้า		
		เลขที่	วันที่มีผลใช้บังคับ	อายุ
เพื่อจำหน่ายไฟฟ้าโดยตรงหรือบริการให้ผู้ใช้ไฟฟ้าอื่น	๓๗.๐๐๐	-		

ภาคผนวก ข-๑

บันทึกการเปลี่ยนแปลงรายการที่ได้รับอนุญาตซึ่งเป็นสาระสำคัญ			
ลำดับ	มติ กกพ.		วันที่มีผลใช้บังคับ
	ครั้งที่	วันที่	
	รายละเอียด: - ไม่มี -		
	รายละเอียด:		
	รายละเอียด:		
	รายละเอียด:		
	รายละเอียด:		

ภาคผนวก ข-๒

บันทึกการเปลี่ยนแปลงรายการที่ได้รับอนุญาตซึ่งไม่เป็นสาระสำคัญ			
ลำดับ	รายละเอียด	พนักงานเจ้าหน้าที่	วันที่บันทึก
๑	กกพ. การประชุมครั้งที่ ๕๘/๒๕๖๓ (ครั้งที่ ๗๐๑) วันที่ ๔ พฤศจิกายน ๒๕๖๓ มีมติรับทราบการแก้ไขชื่อของ "บริษัท เอสซีจี ซีเมนต์ จำกัด และ บริษัทปูนซีเมนต์ไทย (แกงคอง) จำกัด" เป็น "บริษัท เอสซีจี ซีเมนต์ จำกัด" และแก้ไขวัตถุประสงค์เป็นเพื่อบริหารให้แก่อุปกรณ์	(นางสาวกัญญา เวชพันธุ์) ผู้อำนวยการฝ่ายอนุญาต กิจการพลังงาน	๔ พฤศจิกายน ๒๕๖๓

ภาคผนวก ข-๓

บันทึกการต่ออายุใบอนุญาต			
ลำดับ	มติ กกพ.		รายละเอียด
	ครั้งที่	วันที่	
๑	๕๘/๒๕๖๓ (ครั้งที่ ๗๐๑)	๔ พฤศจิกายน ๒๕๖๓	กกพ. เห็นชอบการต่ออายุใบอนุญาตประกอบกิจการผลิตไฟฟ้าให้แก่บริษัท เอสซีจี ซิเมนต์ จำกัด (โรงไฟฟ้าลมนร้อนทั้งแก่งคอย) โดยให้ต่ออายุไปอีก ๕ ปี นับแต่วันที่ ๒๖ พฤศจิกายน ๒๕๖๒ – ๒๕ พฤศจิกายน ๒๕๖๗ และให้ปรับปรุงเงื่อนไขให้เป็นปัจจุบัน จำนวน ๔ ข้อ

ภาคผนวก ข-๔

บันทึกการโอนสิทธิและหน้าที่ตามใบอนุญาต			
ลำดับ	มติ กกพ.		รายละเอียด
	ครั้งที่	วันที่	
๑	๑๘/๒๕๖๒ (ครั้งที่ ๕๘๐)	๘ มีนาคม ๒๕๖๒	บริษัท อนุรักษ์พลังงานซีเมนต์ไทย จำกัด และบริษัท ปูนซีเมนต์ไทย (แก่งคอย) จำกัด โอนสิทธิและหน้าที่ตามใบอนุญาตผลิตไฟฟ้า เลขที่ กกพ ๐๑-๑(๒)/๕๒-๐๓๗ ให้แก่ บริษัท เอสซีจี ซีเมนต์ จำกัด และ บริษัท ปูนซีเมนต์ไทย (แก่งคอย) จำกัด และกำหนดเงื่อนไขการประกอบกิจการผลิตไฟฟ้าจำนวน ๑ ข้อ

เอกสารแนบ **1.3**

หนังสือการส่งรายงานผลการปฏิบัติตามมาตรการฯ
ระหว่างเดือนมกราคม-มิถุนายน 2566

บริษัท เอสซีจี ซีเมนต์ จำกัด

เลขที่ 1 ถ.ปิ่นเกล้าฯ แขวงบางซื่อ

เขตบางซื่อ กทม. 10800

ที่ Energy 041/2566 – AT

19 กรกฎาคม 2566

เรื่อง ขอนำส่งรายงานการปฏิบัติตามมาตรการป้องกันแก้ไขและลดผลกระทบสิ่งแวดล้อม และมาตรการติดตามตรวจสอบคุณภาพสิ่งแวดล้อม โครงการผลิตไฟฟ้าจากถ่านหินในโรงงานปูนซีเมนต์แก่งคอย ของบริษัท เอสซีจี ซีเมนต์ จำกัด ระหว่างเดือนมกราคม-มิถุนายน 2566

เรียน ผู้อำนวยการสำนักงานทรัพยากรธรรมชาติและสิ่งแวดล้อมจังหวัดสระบุรี

สิ่งที่ส่งมาด้วย

1. รายงานการปฏิบัติตามมาตรการป้องกันแก้ไขและลดผลกระทบสิ่งแวดล้อม และมาตรการติดตามตรวจสอบคุณภาพสิ่งแวดล้อมฯ ระหว่างเดือนมกราคม-มิถุนายน 2566 จำนวน 1 ฉบับ
2. CD รายงานการปฏิบัติตามมาตรการป้องกันแก้ไขและลดผลกระทบสิ่งแวดล้อมและมาตรการติดตามตรวจสอบคุณภาพสิ่งแวดล้อมฯ ระหว่างเดือนมกราคม-มิถุนายน 2566 จำนวน 1 แผ่น

ตามที่สำนักงานนโยบายและแผนทรัพยากรธรรมชาติและสิ่งแวดล้อม กำหนดให้โรงงานต้องจัดทำรายงานผลการปฏิบัติงานตามมาตรการป้องกันและแก้ไขผลกระทบสิ่งแวดล้อมและมาตรการติดตามตรวจสอบคุณภาพสิ่งแวดล้อม โครงการผลิตไฟฟ้าจากถ่านหินในโรงงานปูนซีเมนต์แก่งคอย ของ บริษัท เอสซีจี ซีเมนต์ จำกัด เป็นประจำทุก 6 เดือน

บริษัท เอสซีจี ซีเมนต์ จำกัด โครงการผลิตไฟฟ้าจากถ่านหินในโรงงานปูนซีเมนต์แก่งคอย ตั้งอยู่เลขที่ 3 1/4 หมู่ 3 ต.บ้านป่า อ.แก่งคอย จ.สระบุรี เลขทะเบียนโรงงาน 3-88-14/50 สบ ได้รับอนุญาตผลิตไฟฟ้าเลขที่ กกพ 01-1(2)/52-037 สถานะโครงการอยู่ในระหว่างดำเนินการ ขอส่งรายงานดังกล่าว (ดังสิ่งที่แนบมาด้วย) มายังท่านเพื่อดำเนินการตามวัตถุประสงค์ต่อไป

โครงการ

จึงเรียนมาเพื่อโปรดทราบและเพื่อดำเนินการตามวัตถุประสงค์ต่อไป

บริษัท เอสซีจี ซีเมนต์ จำกัด

เลขที่ 1 ถนนซีเมนต์ไทย แขวงบางซื่อ

เขตบางซื่อ กทม. 10800

ที่ Energy 040/2566 – AT

19 กรกฎาคม 2566

เรื่อง ขอนำส่งรายงานการปฏิบัติตามมาตรการป้องกันแก้ไขและลดผลกระทบสิ่งแวดล้อม และมาตรการติดตามตรวจสอบคุณภาพสิ่งแวดล้อม โครงการผลิตไฟฟ้าจากลมร้อนทิ้งในโรงงานปูนซีเมนต์แกงคอย ของบริษัท เอสซีจี ซีเมนต์ จำกัด ระหว่างเดือนมกราคม-มิถุนายน 2566

เรียน อุตสาหกรรมจังหวัดสระบุรี

สิ่งที่ส่งมาด้วย

1. รายงานการปฏิบัติตามมาตรการป้องกันแก้ไขและลดผลกระทบสิ่งแวดล้อม และมาตรการติดตามตรวจสอบคุณภาพสิ่งแวดล้อมฯ ระหว่างเดือนมกราคม-มิถุนายน 2566 จำนวน 1 ฉบับ
2. CD รายงานการปฏิบัติตามมาตรการป้องกันแก้ไขและลดผลกระทบสิ่งแวดล้อมและมาตรการติดตามตรวจสอบคุณภาพสิ่งแวดล้อมฯ ระหว่างเดือนมกราคม-มิถุนายน 2566 จำนวน 1 แผ่น

ตามที่สำนักงานนโยบายและแผนทรัพยากรธรรมชาติและสิ่งแวดล้อม กำหนดให้โรงงานต้องจัดทำรายงานผลการปฏิบัติงานตามมาตรการป้องกันและแก้ไขผลกระทบสิ่งแวดล้อมและมาตรการติดตามตรวจสอบคุณภาพสิ่งแวดล้อม โครงการผลิตไฟฟ้าจากลมร้อนทิ้งในโรงงานปูนซีเมนต์แกงคอย ของ บริษัท เอสซีจี ซีเมนต์ จำกัด เป็นประจำทุก 6 เดือน

บริษัท เอสซีจี ซีเมนต์ จำกัด โครงการผลิตไฟฟ้าจากลมร้อนทิ้งในโรงงานปูนซีเมนต์แกงคอย ตั้งอยู่เลขที่ 3 1/4 หมู่ 3 ต.บ้านป่า อ.แกงคอย จ.สระบุรี เลขทะเบียนโรงงาน 3-88-14/50 สบ ได้รับอนุญาตผลิตไฟฟ้าเลขที่ กกพ 01-1(2)/52-037 สถานะโครงการอยู่ในระหว่างดำเนินการ ขอส่งรายงานดังกล่าว (ดังสิ่งที่แนบมาด้วย) มายังท่านเพื่อดำเนินการตามวัตถุประสงค์ต่อไป

เอกสารแนบ **1.4**

สำเนาหนังสือขึ้นทะเบียนห้องปฏิบัติการวิเคราะห์เอกชน
และหนังสือรับรองระบบ ISO/IEC 17025 : 2017
ของบริษัท เอส ซี ไอ อีโค เซอร์วิสเชส จำกัด

ที่ อก ๐๓๑๐(๑)/

๑๕๔๑๘



กรมโรงงานอุตสาหกรรม

ถนนพระรามที่ ๖ แขวงทุ่งพญาไท

เขตราชเทวี กรุงเทพฯ ๑๐๔๐๐

๒๐ ตุลาคม ๒๕๖๕

เรื่อง ต่ออายุหนังสือรับขึ้นทะเบียนห้องปฏิบัติการวิเคราะห์เอกชน

เรียน กรรมการผู้จัดการ บริษัท เอส ซี ไอ อีโค เซอร์วิสেস จำกัด

อ้างถึง คำขอขึ้นทะเบียน/ต่ออายุ/เปลี่ยนแปลงบุคลากร และชนิดสารมลพิษของห้องปฏิบัติการวิเคราะห์เอกชน

ลงวันที่ ๑๑ กรกฎาคม ๒๕๖๕

- สิ่งที่ส่งมาด้วย ๑. รายชื่อผู้ควบคุมดูแลห้องปฏิบัติการวิเคราะห์ จำนวน ๗ ราย
๒. รายชื่อเจ้าหน้าที่ประจำห้องปฏิบัติการวิเคราะห์ จำนวน ๕๐ ราย
๓. ขอบข่ายสารมลพิษที่ได้รับขึ้นทะเบียนจากกรมโรงงานอุตสาหกรรม

ตามหนังสือที่อ้างถึง บริษัท เอส ซี ไอ อีโค เซอร์วิสেস จำกัด ขอต่ออายุหนังสือรับขึ้นทะเบียนห้องปฏิบัติการวิเคราะห์เอกชน เลขทะเบียน ว-๑๖๙ สถานที่ตั้งเลขที่ ๓๓/๒ หมู่ที่ ๓ ตำบลบ้านป่า อำเภอแก่งคอย จังหวัดสระบุรี ต่อกรมโรงงานอุตสาหกรรม นั้น

กรมโรงงานอุตสาหกรรมพิจารณาแล้ว ให้บริษัท เอส ซี ไอ อีโค เซอร์วิสেস จำกัด ต่ออายุหนังสือรับขึ้นทะเบียนห้องปฏิบัติการวิเคราะห์เอกชน โดยมีองค์ประกอบดังนี้

- ก. ผู้ควบคุมดูแลห้องปฏิบัติการวิเคราะห์ จำนวน ๗ ราย ตามสิ่งที่ส่งมาด้วย ๑
ข. เจ้าหน้าที่ประจำห้องปฏิบัติการวิเคราะห์ จำนวน ๕๐ ราย ตามสิ่งที่ส่งมาด้วย ๒
ค. ขอบข่ายสารมลพิษที่ได้รับขึ้นทะเบียนให้วิเคราะห์ในน้ำเสีย อากาศเสีย น้ำใต้ดิน และสิ่งปฏิกูลหรือวัสดุที่ไม่ใช้แล้ว ตามสิ่งที่ส่งมาด้วย ๓

หนังสือฉบับนี้จะหมดอายุในวันที่ ๑๑ สิงหาคม ๒๕๖๘ หากประสงค์จะต่ออายุหนังสือรับขึ้นทะเบียนห้องปฏิบัติการวิเคราะห์เอกชน ให้ยื่นคำขอต่ออายุพร้อมเอกสารประกอบคำขอต่อกรมโรงงานอุตสาหกรรมภายใน ๓๐ วัน ก่อนวันสิ้นอายุของหนังสือรับขึ้นทะเบียนห้องปฏิบัติการวิเคราะห์เอกชน ทั้งนี้ สามารถยื่นคำขอผ่านระบบอิเล็กทรอนิกส์ได้ที่หน้าเว็บไซต์กรมโรงงานอุตสาหกรรม ตาม QR Codeท้ายหนังสือฉบับนี้

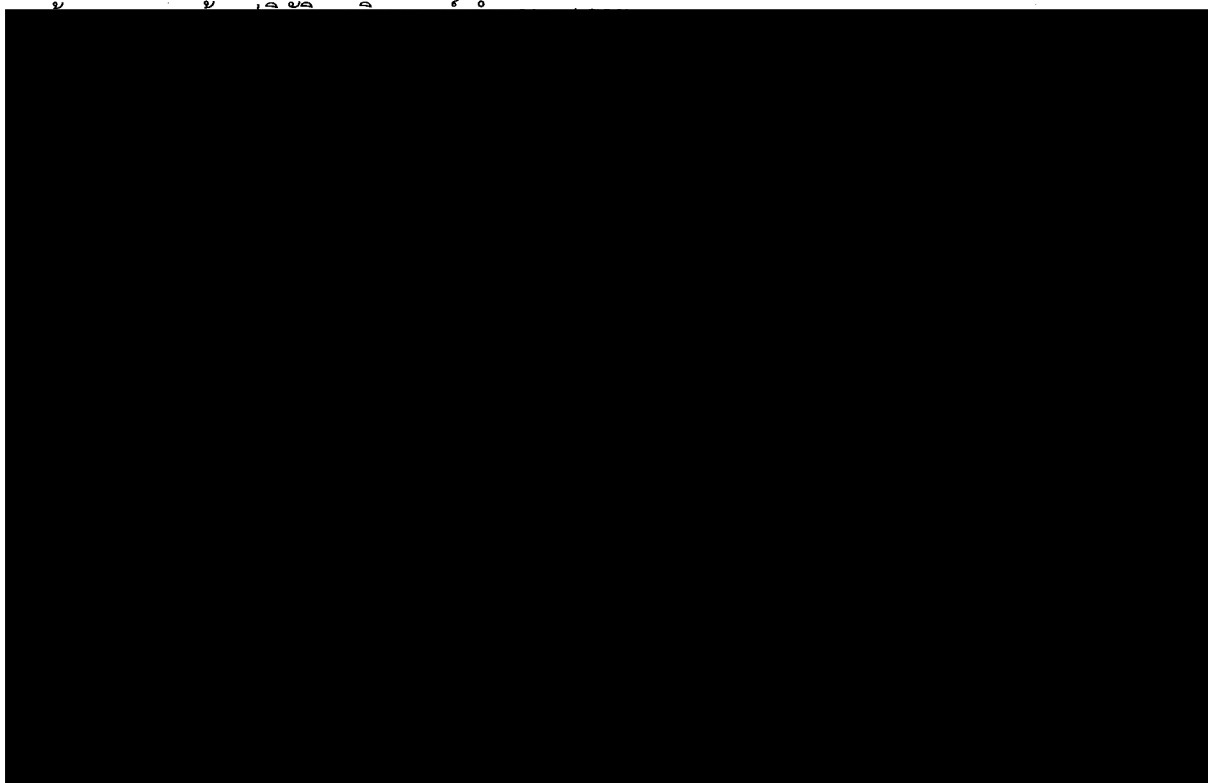
เอกสารแนบท้ายหนังสือรับต่ออายุขึ้นทะเบียนห้องปฏิบัติการวิเคราะห์เอกชน

บริษัท เอส ซี ไอ อีโค เซอร์วิสেস จำกัด

เลขทะเบียน ว-๑๖๙

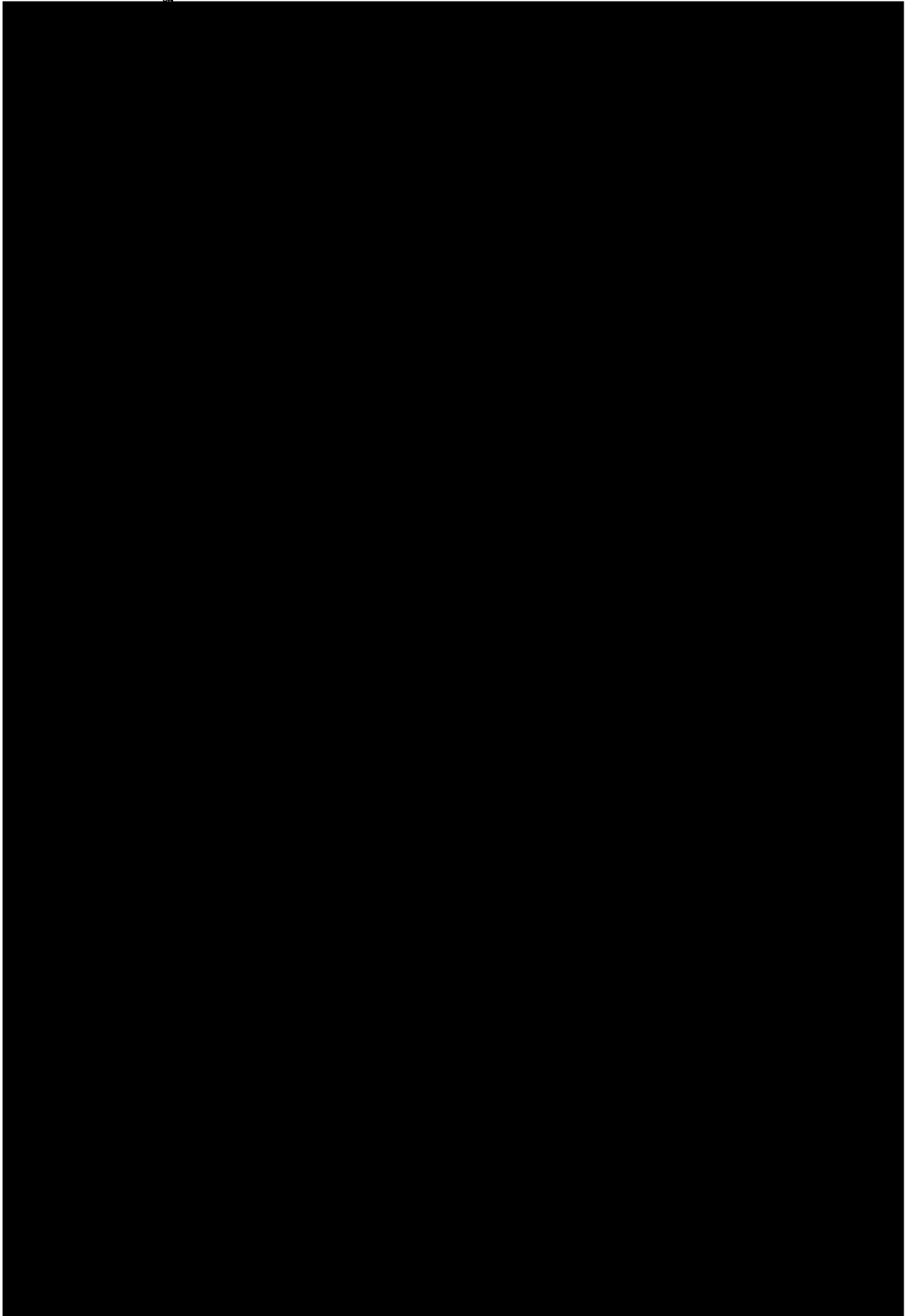
ที่ ออก ๐๓๑๐(๑)/ ๑๕๔๑๘

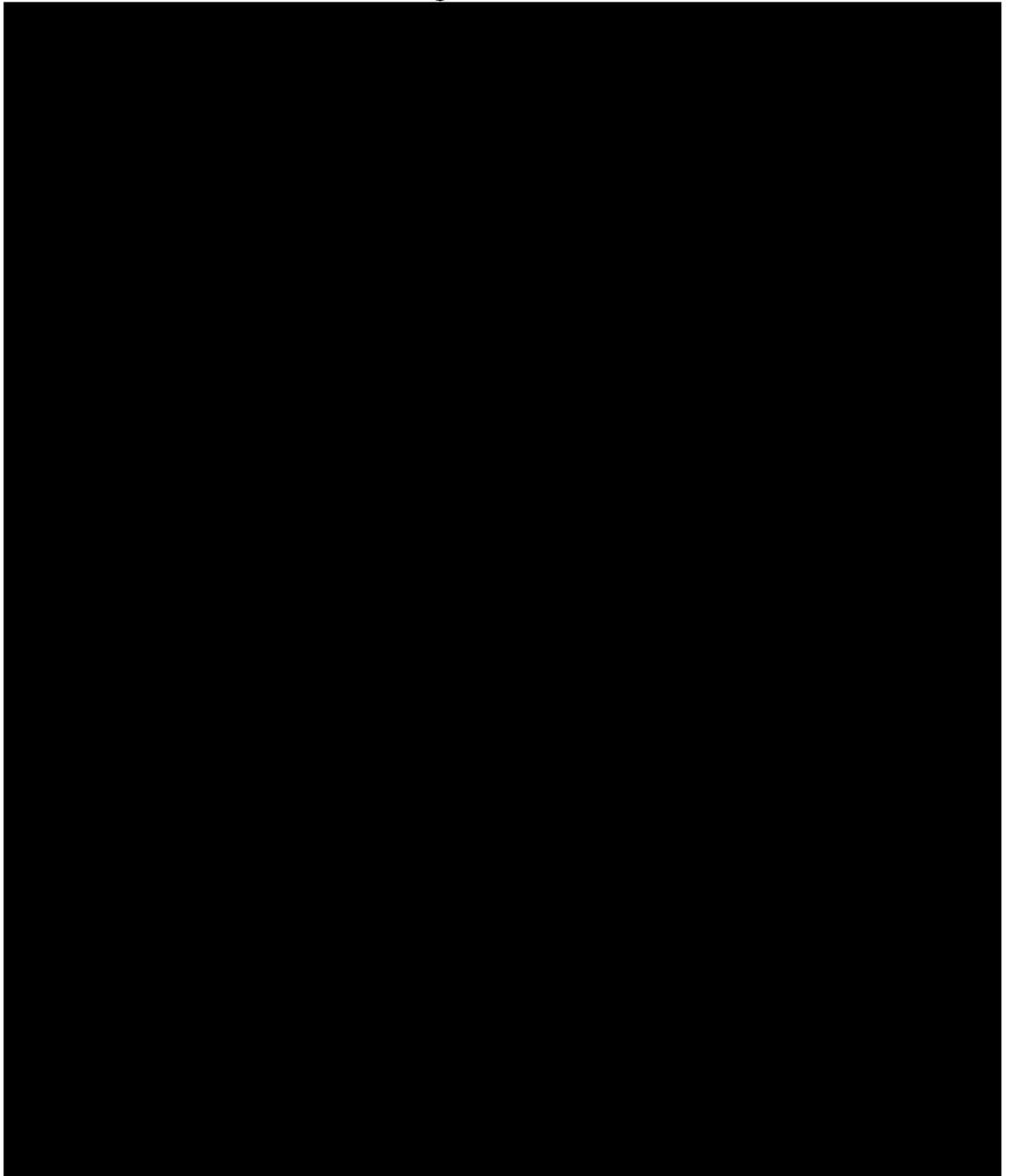
ลงวันที่ ๒๐ ตุลาคม ๒๕๖๕



เอกสารแนบท้ายหนังสือรับต่ออายุขึ้นทะเบียนห้องปฏิบัติการวิเคราะห์เอกชน
บริษัท เอส ซี ไอ อีโค เซอร์วิสেস จำกัด เลขทะเบียน ว-๑๖๙
ที่ ออก ๐๓๑๐(๑)/ ๑๕๕๑๘ ลงวันที่ ๒๐ ตุลาคม ๒๕๖๕

ข. เจ้าหน้าที่ประจำห้องปฏิบัติการวิเคราะห์ จำนวน ๕๐ ราย





เอกสารแนบท้ายหนังสือรับต่ออายุขึ้นทะเบียนห้องปฏิบัติการวิเคราะห์เอกชน

บริษัท เอส ซี ไอ อีโค เซอร์วิส เซส จำกัด

เลขทะเบียน ว-๑๖๙

ที่ อก ๐๓๑๐(๑)/ ๑ ๕ ๕ ๑ ๘

ลงวันที่ ๒ ๐ ตุลาคม ๒๕๖๕

ขอขยายสารมลพิษที่ได้รับขึ้นทะเบียนจากกรมโรงงานอุตสาหกรรม จำนวน ๘๒ รายการ

น้ำเสีย จำนวน 21 รายการ

ลำดับที่	สารมลพิษ	วิธีวิเคราะห์
1	Arsenic	Digestion, Inductively Coupled Plasma Method ^[5]
2	Barium	Digestion, Inductively Coupled Plasma Method ^[5]
3	Biochemical Oxygen Demand	5-Day BOD Test, Membrane Electrode Method ^[5]
4	Cadmium	Digestion, Inductively Coupled Plasma Method ^[5]
5	Chemical Oxygen Demand	1) Open Reflux, Titrimetric Method ^[5] 2) Closed Reflux, Titrimetric Method ^[5]
6	Chromium	Digestion, Inductively Coupled Plasma Method ^[5]
7	Color	ADMI Weighted-Ordinate Spectrophotometric Method ^[5]
8	Copper	Digestion, Inductively Coupled Plasma Method ^[5]
9	Hexavalent Chromium	Filtration, Colorimetric Method ^[5]
10	Lead	Digestion, Inductively Coupled Plasma Method ^[5]
11	Manganese	Digestion, Inductively Coupled Plasma Method ^[5]
12	Mercury	Digestion, Cold-Vapor Atomic Absorption Spectrometric Method ^[5]
13	Nickel	Digestion, Inductively Coupled Plasma Method ^[5]
14	Oil & Grease	Liquid-Liquid, Partition-Gravimetric Method ^[5]
15	pH	Electrometric Method ^[5]
16	Selenium	Digestion, Inductively Coupled Plasma Method ^[5]
17	Temperature	Laboratory and Field Methods ^[5]
18	Total Dissolved Solids	Dried at 180 °C ^[5]
19	Total Suspended Solids	Dried at 103-105 °C ^[5]
20	Trivalent Chromium	Digestion, Inductively Coupled Plasma Method; Filtration, Colorimetric Method; Calculation ^[5]
21	Zinc	Digestion, Inductively Coupled Plasma Method ^[5]

น้ำใต้ดิน จำนวน 16 รายการ

ลำดับที่	สารมลพิษ	วิธีวิเคราะห์
1	Antimony	Digestion, Inductively Coupled Plasma Method ^[5]
2	Arsenic	Digestion, Inductively Coupled Plasma Method ^[5]
3	Barium	Digestion, Inductively Coupled Plasma Method ^[5]
4	Beryllium	Digestion, Inductively Coupled Plasma Method ^[5]
5	Cadmium	Digestion, Inductively Coupled Plasma Method ^[5]
6	Chromium	Digestion, Inductively Coupled Plasma Method ^[5]

ลำดับที่	สารมลพิษ	วิธีวิเคราะห์
7	Chromium (III)	Digestion, Inductively Coupled Plasma Method; Filtration, Colorimetric Method; Calculation ^[5]
8	Chromium (VI)	Filtration, Colorimetric Method ^[5]
9	Lead	Digestion, Inductively Coupled Plasma Method ^[5]
10	Manganese	Digestion, Inductively Coupled Plasma Method ^[5]
11	Mercury	Digestion, Cold-Vapor Atomic Absorption Spectrometric Method ^[5]
12	Nickel	Digestion, Inductively Coupled Plasma Method ^[5]
13	Selenium	Digestion, Inductively Coupled Plasma Method ^[5]
14	Silver	Digestion, Inductively Coupled Plasma Method ^[5]
15	Vanadium	Digestion, Inductively Coupled Plasma Method ^[5]
16	Zinc	Digestion, Inductively Coupled Plasma Method ^[5]

อากาศเสีย (ปล่อยระบาย) จำนวน 26 รายการ

ลำดับที่	สารมลพิษ	วิธีวิเคราะห์
1	Antimony	Isokinetic Sampling, Digestion, Inductively Coupled Plasma Method ^[6]
2	Arsenic	Isokinetic Sampling, Digestion, Inductively Coupled Plasma Method ^[6]
3	Beryllium	Isokinetic Sampling, Digestion, Inductively Coupled Plasma Method ^[6]
4	Cadmium	Isokinetic Sampling, Digestion, Inductively Coupled Plasma Method ^[6]
5	Carbon Monoxide	1) Sampling Bag, Non-Dispersive Infrared Method ^[6] 2) Instrumental Analyzer Method ^[6]
6	Chlorine	Isokinetic Sampling, Ion Chromatographic Method ^[6]
7	Chromium	Isokinetic Sampling, Digestion, Inductively Coupled Plasma Method ^[6]
8	Cobalt	Isokinetic Sampling, Digestion, Inductively Coupled Plasma Method ^[6]
9	Copper	Isokinetic Sampling, Digestion, Inductively Coupled Plasma Method ^[6]
10	Dioxins/Furans	Isokinetic Sampling ^[6]
11	Hydrogen Chloride	Isokinetic Sampling, Ion Chromatographic Method ^[6]
12	Hydrogen Fluoride	Isokinetic
13	Lead	Isokinetic Plasma M

ลำดับที่	สารมลพิษ	วิธีวิเคราะห์
14	Manganese	Isokinetic Sampling, Digestion, Inductively Coupled Plasma Method ^[6]
15	Mercury	Isokinetic Sampling, Digestion, Cold vapor Atomic Absorption Spectrometric Method ^[6]
16	Nickel	Isokinetic Sampling, Digestion, Inductively Coupled Plasma Method ^[6]
17	Opacity	Ringelmann's Method ^[11]
18	Oxides of Nitrogen	1) Absorption Sampling, Phenoldisulfonic Acid Method ^[6] 2) Instrumental Analyzer Method ^[6]
19	Selenium	Isokinetic Sampling, Digestion, Inductively Coupled Plasma Method ^[6]
20	Sulfur Dioxide	1) Absorption Sampling, Barium-Thorin Titrimetric Method ^[6] 2) Isokinetic Sampling, Barium-Thorin Titrimetric Method ^[6] 3) Instrumental Analyzer Method ^[6]
21	Sulfuric Acid	Isokinetic Sampling, Barium-Thorin Titrimetric Method ^[6]
22	Total Suspended Particulate	Isokinetic Sampling, Gravimetric Method ^[6]
23	Tellurium	Isokinetic Sampling, Digestion, Inductively Coupled Plasma Method ^[6]
24	Tin	Isokinetic Sampling, Digestion, Inductively Coupled Plasma Method ^[6]
25	Xylene	Absorption Sampling, Gas Chromatographic Method ^[6]
26	Vanadium	Isokinetic Sampling, Digestion, Inductively Coupled Plasma Method ^[6]

สิ่งปฏิกูลหรือวัสดุที่ไม่ใช้แล้ว จำนวน 19 รายการ

ลำดับที่	สารมลพิษ	วิธีวิเคราะห์
1	Antimony	Digestion, Inductively Coupled Plasma Method ^[7,8]
2	Arsenic	Digestion, Inductively Coupled Plasma Method ^[7,8]
3	Barium	Digestion, Inductively Coupled Plasma Method ^[7,8]
4	Beryllium	Digestion, Inductively Coupled Plasma Method ^[7,8]
5	Cadmium	Digestion, Inductively Coupled Plasma Method ^[7,8]
6	Chromium	Digestion, Inductively Coupled Plasma Method ^[7,8]
7	Cobalt	Digestion, Inductively Coupled Plasma Method ^[7,8]
8	Copper	Digestion, Inductively Coupled Plasma Method ^[7,8]
9	Heating Value (Gross Calorific Value)	Bomb Calorimetry ^[2,3,4]
	Heating Value (Net Calorific Value)	Bomb Calorimetry

ลำดับที่	สารมลพิษ	วิธีวิเคราะห์
10	Lead	Digestion, Inductively Coupled Plasma Method ^[7,8]
11	Mercury	Digestion, Inductively Coupled Plasma Method ^[7,8]
12	Molybdenum	Digestion, Inductively Coupled Plasma Method ^[7,8]
13	Nickel	Digestion, Inductively Coupled Plasma Method ^[7,8]
14	pH	Electrometric Method ^[9]
15	Selenium	Digestion, Inductively Coupled Plasma Method ^[7,8]
16	Silver	Digestion, Inductively Coupled Plasma Method ^[7,8]
17	Thallium	Digestion, Inductively Coupled Plasma Method ^[7,8]
18	Vanadium	Digestion, Inductively Coupled Plasma Method ^[7,8]
19	Zinc	Digestion, Inductively Coupled Plasma Method ^[7,8]

เอกสารอ้างอิง

1. กระทรวงอุตสาหกรรม. ประกาศกระทรวงอุตสาหกรรม, พ.ศ. 2549. เรื่อง กำหนดค่าปริมาณเขม่าควันที่เจือปนในอากาศที่ระบายออกจากปล่องของหม้อน้ำโรงสีข้าวที่ใช้แก๊สเป็นเชื้อเพลิง. ราชกิจจานุเบกษา. 4 ธันวาคม 2549. เล่มที่ 123 ตอนพิเศษ 125ง.

2. American Society for Testing and Materials. D 240-19, Standard Test Methods for Heat of Combustion of Liquid Hydrocarbon Fuels by Bomb Calorimeter.

3. American Society for Testing and Materials. D 4809-18, Standard Test Methods for Heat of Combustion of Liquid Hydrocarbon Fuels by Bomb Calorimeter (Precision Method)

4. American Society for Testing and Materials. D 5865/D5865M-19, Standard Test Method for Gross Calorific Value of Coal and Coke.

5. APHA, AWWA, WEF. Standard Methods for the Examination of Water and Wastewater. 23rd ed. Washington, DC: APHA, 2017.

6. United States Environmental Protection Agency. Standards of Performance for New Stationary Sources. 40 CFR 60. Appendix A, 2019.

7. United States Environmental Protection Agency. Test Methods for Evaluation Solid Waste Physical/Chemical Methods. Acid Digestion of Sediments, Sludges, and Soils. SW-846 Method 3050B, 1996.

8. United States Environmental Protection Agency. Test Methods for Evaluation Solid Waste Physical/Chemical Methods. Inductively Coupled Plasma-Optical Emission Spectrometry. SW-846 Method 6010B, 1996.

9. United States Environmental Protection Agency. Test Methods for Evaluation Solid Waste Physical/Chemical Methods. Inductively Coupled Plasma-Atomic Fluorescence Spectrometry. SW-846 Method 6020B, 1996.



ที่ อก ๐๓๑๐(๑)/ ๑๙๑๓๑

กรมโรงงานอุตสาหกรรม
ถนนพระรามที่ ๖ แขวงทุ่งพญาไท
เขตราชเทวี กรุงเทพฯ ๑๐๔๐๐

๒๑ ธันวาคม ๒๕๖๕

เรื่อง เปลี่ยนแปลงบุคลากรของห้องปฏิบัติการวิเคราะห์

เรียน กรรมการผู้จัดการ บริษัท เอส ซี ไอ อีโค เซอร์วิสเชส จำกัด

อ้างถึง คำขอขึ้นทะเบียน/ต่ออายุ/เปลี่ยนแปลงบุคลากร และชนิดสารมลพิษของห้องปฏิบัติการวิเคราะห์เอกชน
ลงวันที่ ๑๒ ธันวาคม ๒๕๖๕

ตามหนังสือที่อ้างถึง บริษัท เอส ซี ไอ อีโค เซอร์วิสเชส จำกัด ห้องปฏิบัติการวิเคราะห์เอกชน
เลขทะเบียน ว-๑๖๙ สถานที่ตั้งเลขที่ ๓๓/๒ หมู่ที่ ๓ ตำบลบ้านป่า อำเภอกำแพงแสน จังหวัดนครปฐม ขอเปลี่ยนแปลง
บุคลากรของห้องปฏิบัติการวิเคราะห์ ความละเอียดแจ้งแล้ว นั้น

กรมโรงงานอุตสาหกรรมพิจารณาแล้ว ให้เพิ่มเจ้าหน้าที่ประจำห้องปฏิบัติการวิเคราะห์
จำนวน ๑ ราย ได้แก่ นางสาวมูทิตา มั่นถาวรวงศ์ ทะเบียนเลขที่ ว-๑๖๙-จ-๐๐๕๑

อนึ่ง หนังสือฉบับนี้จะหมดอายุพร้อมหนังสือต่ออายุรับขึ้นทะเบียนห้องปฏิบัติการวิเคราะห์เอกชน
ที่ อก ๐๓๑๐(๑)/๑๕๔๑๘ ลงวันที่ ๒๐ ตุลาคม ๒๕๖๕ คือในวันที่ ๑๑ สิงหาคม ๒๕๖๘ ทั้งนี้ สามารถยื่นคำขอ
ผ่านระบบอิเล็กทรอนิกส์ได้ที่หน้าเว็บไซต์กรมโรงงานอุตสาหกรรม ตาม QR Code ท้ายหนังสือฉบับนี้

จึงเรียนมา





ที่ อก ๐๓๑๐(๑)/ ๖๑๗ ๓

กรมโรงงานอุตสาหกรรม
ถนนพระรามที่ ๖ แขวงทุ่งพญาไท
เขตราชเทวี กรุงเทพฯ ๑๐๔๐๐

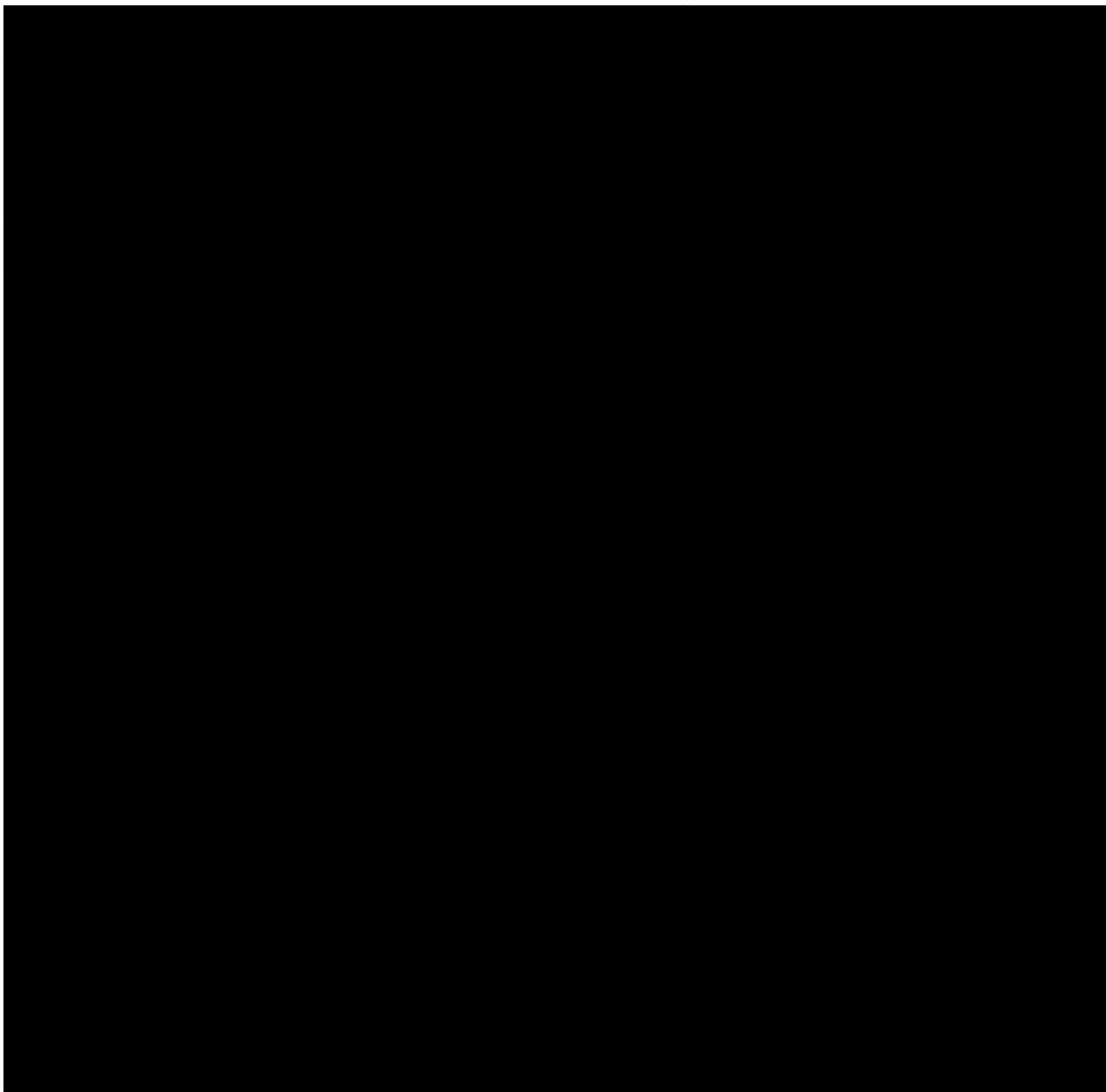
๒๕ มีนาคม ๒๕๖๖

เรื่อง เปลี่ยนแปลงบุคลากรของห้องปฏิบัติการวิเคราะห์

เรียน กรรมการผู้จัดการ บริษัท เอส ซี ไอ อีโค เซอร์วิสเชส จำกัด

อ้างถึง คำขอขึ้นทะเบียน/ต่ออายุ/เปลี่ยนแปลงบุคลากร และชนิดสารมลพิษของห้องปฏิบัติการวิเคราะห์เอกชน
ลงวันที่ ๑๕ มีนาคม ๒๕๖๖

ตามหนังสือที่อ้างถึง บริษัท เอส ซี ไอ อีโค เซอร์วิสเชส จำกัด ห้องปฏิบัติการวิเคราะห์เอกชน
เลขทะเบียน ว-๑๖๙ สถานที่ตั้งเลขที่ ๓๓/๒ หมู่ที่ ๓ ตำบลบ้านป่า อำเภอแก่งคอย จังหวัดสระบุรี ขอเปลี่ยนแปลง
บุคลากรของห้องปฏิบัติการวิเคราะห์ ความละเอียดแจ้งแล้ว นั้น





ที่อก ๐๓๑๐(๑)/ ๘๖๒๖

กรมโรงงานอุตสาหกรรม
ถนนพระรามที่ ๖ แขวงทุ่งพญาไท
เขตราชเทวี กรุงเทพฯ ๑๐๕๐๐

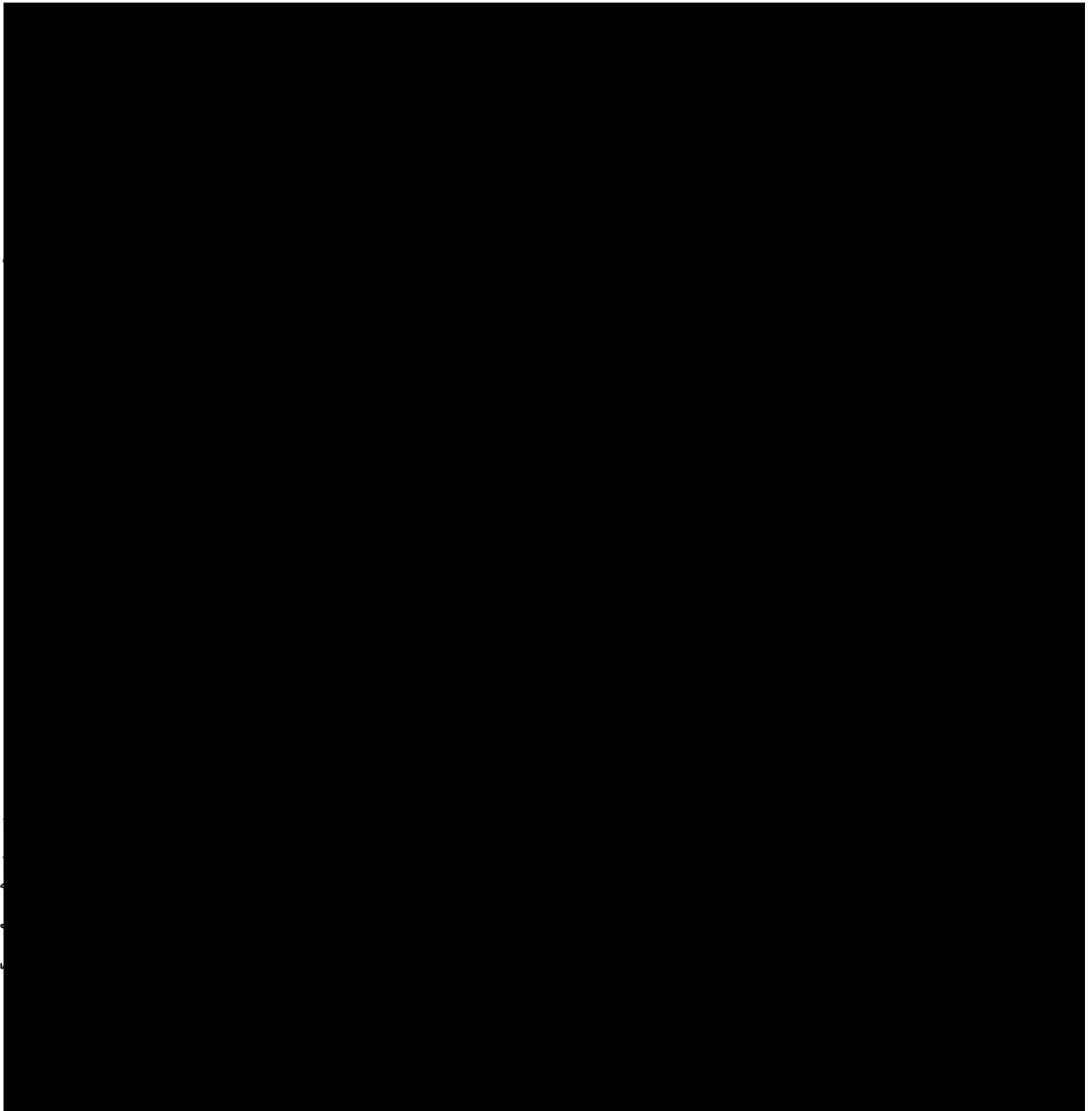
๒๓ พฤษภาคม ๒๕๖๖

เรื่อง เปลี่ยนแปลงบุคลากรของห้องปฏิบัติการวิเคราะห์

เรียน กรรมการผู้จัดการ บริษัท เอส ซี ไอ อีโค่ เซอร์วิสেস จำกัด

อ้างถึง คำขอขึ้นทะเบียน/ต่ออายุ/เปลี่ยนแปลงบุคลากร และชนิดสารมลพิษของห้องปฏิบัติการวิเคราะห์เอกชน
ลงวันที่ ๕ พฤษภาคม ๒๕๖๖

ตามหนังสือที่อ้างถึง บริษัท เอส ซี ไอ อีโค่ เซอร์วิสেস จำกัด ห้องปฏิบัติการวิเคราะห์เอกชน
เลขทะเบียน ว-๑๖๙ สถานที่ตั้งเลขที่ ๓๓/๒ หมู่ที่ ๓ ตำบลบ้านป่า อำเภอแก่งคอย จังหวัดสระบุรี
ขอเปลี่ยนแปลงบุคลากรของห้องปฏิบัติการวิเคราะห์ ความละเอียดแจ้งแล้ว นั้น





ที่ อก ๐๓๑๐(๑)/ ๙ ๙ ๖ ๑

กรมโรงงานอุตสาหกรรม
ถนนพระรามที่ ๖ แขวงทุ่งพญาไท
เขตราชเทวี กรุงเทพฯ ๑๐๔๐๐

๒ ๖ มิถุนายน ๒๕๖๖

เรื่อง เปลี่ยนแปลงบุคลากรของห้องปฏิบัติการวิเคราะห์

เรียน กรรมการผู้จัดการ บริษัท เอส ซี ไอ อีโค เซอร์วิสเชส จำกัด

อ้างถึง คำขอขึ้นทะเบียน/ต่ออายุ/เปลี่ยนแปลงบุคลากร และชนิดสารมลพิษของห้องปฏิบัติการวิเคราะห์เอกชน
ลงวันที่ ๒๒ มิถุนายน ๒๕๖๖

ตามหนังสือที่อ้างถึง บริษัท เอส ซี ไอ อีโค เซอร์วิสเชส จำกัด ห้องปฏิบัติการวิเคราะห์เอกชน
เลขทะเบียน ว-๑๖๙ สถานที่ตั้งเลขที่ ๓๓/๒ หมู่ที่ ๓ ตำบลบ้านป่า อำเภอแก่งคอย จังหวัดสระบุรี ขอเปลี่ยนแปลง
บุคลากรของห้องปฏิบัติการวิเคราะห์ ความละเอียดแจ้งแล้ว นั้น

กรมโรงงานอุตสาหกรรมพิจารณาแล้ว เห็นว่าเรื่องดังกล่าวนี้ปรากฏว่าห้องปฏิบัติการวิเคราะห์





ที่ อก ๐๓๑๐(๑)/ ๑๓๙๕๒

กรมโรงงานอุตสาหกรรม
ถนนพระรามที่ ๖ แขวงทุ่งพญาไท
เขตราชเทวี กรุงเทพฯ ๑๐๔๐๐

๐ ๒ ตุลาคม ๒๕๖๖

เรื่อง เปลี่ยนแปลงบุคลากรของห้องปฏิบัติการวิเคราะห์

เรียน กรรมการผู้จัดการ บริษัท เอส ซี ไอ อีโค เซอร์วิสেস จำกัด

อ้างถึง คำขอขึ้นทะเบียน/ต่ออายุ/เปลี่ยนแปลงบุคลากร และชนิดสารมลพิษของห้องปฏิบัติการวิเคราะห์เอกชน
ลงวันที่ ๒๒ กันยายน ๒๕๖๖

ตามหนังสือที่อ้างถึง บริษัท เอส ซี ไอ อีโค เซอร์วิสেস จำกัด ห้องปฏิบัติการวิเคราะห์เอกชน
เลขทะเบียน ว-๑๖๙ สถานที่ตั้งเลขที่ ๓๓/๒ หมู่ที่ ๓ ตำบลบ้านป่า อำเภอแก่งคอย จังหวัดสระบุรี
ขอเปลี่ยนแปลงบุคลากรของห้องปฏิบัติการวิเคราะห์ ความละเอียดแจ้งแล้ว นั้น





ที่ อก ๐๓๑๐(๑)/ ๑๕๖๒๒

กรมโรงงานอุตสาหกรรม
ถนนพระรามที่ ๖ แขวงทุ่งพญาไท
เขตราชเทวี กรุงเทพฯ ๑๐๔๐๐

๐๙ พฤศจิกายน ๒๕๖๖

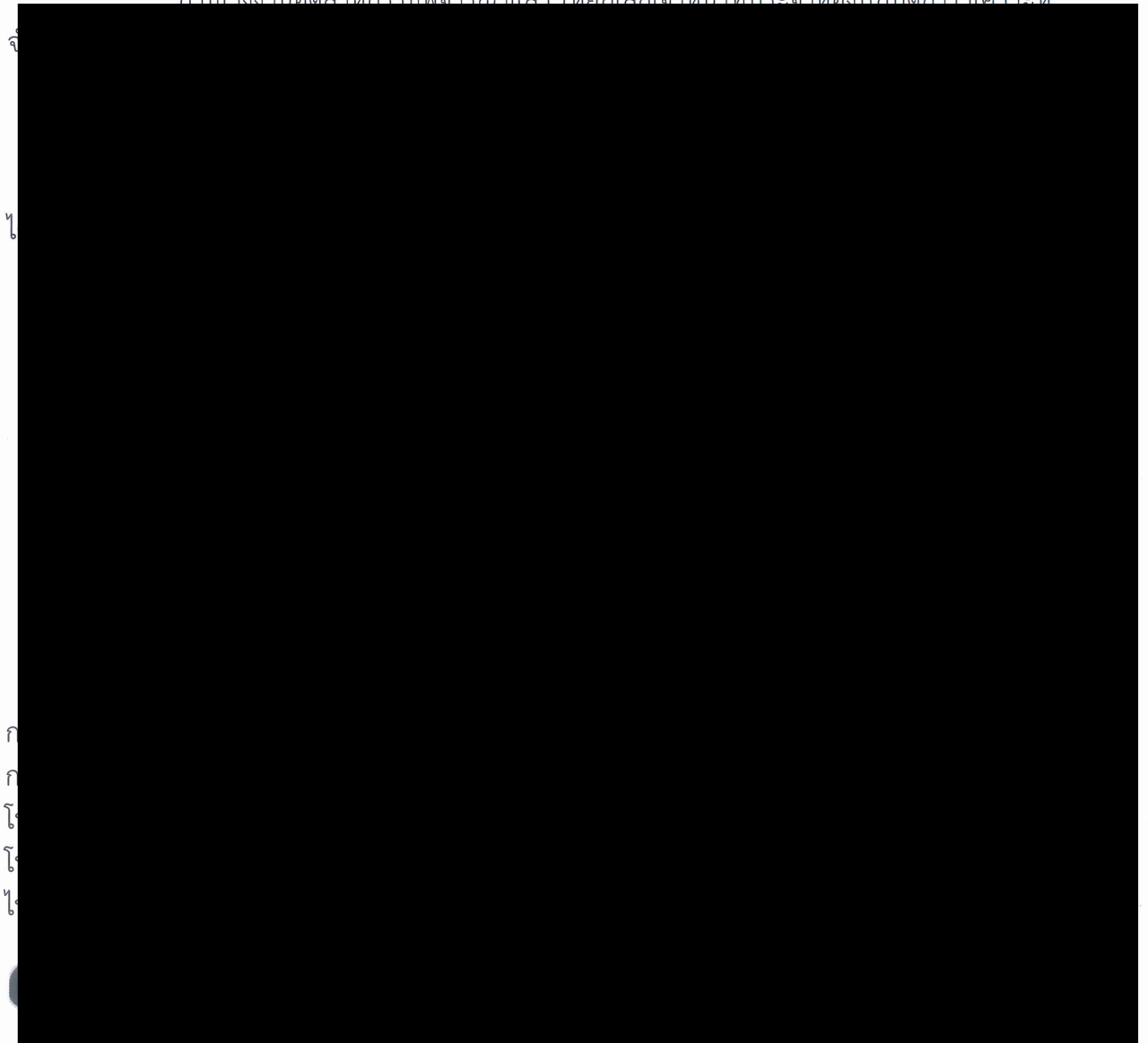
เรื่อง เปลี่ยนแปลงบุคลากรของห้องปฏิบัติการวิเคราะห์

เรียน กรรมการผู้จัดการ บริษัท เอส ซี ไอ อีโค เซอร์วิส เซส จำกัด

- อ้างถึง ๑. คำขอขึ้นทะเบียน/ต่ออายุ/เปลี่ยนแปลงบุคลากร และชนิดสารมลพิษของห้องปฏิบัติการวิเคราะห์เอกชน
ลงวันที่ ๑๘ ตุลาคม ๒๕๖๖
๒. คำขอขึ้นทะเบียน/ต่ออายุ/เปลี่ยนแปลงบุคลากร และชนิดสารมลพิษของห้องปฏิบัติการวิเคราะห์เอกชน
ลงวันที่ ๑ พฤศจิกายน ๒๕๖๖

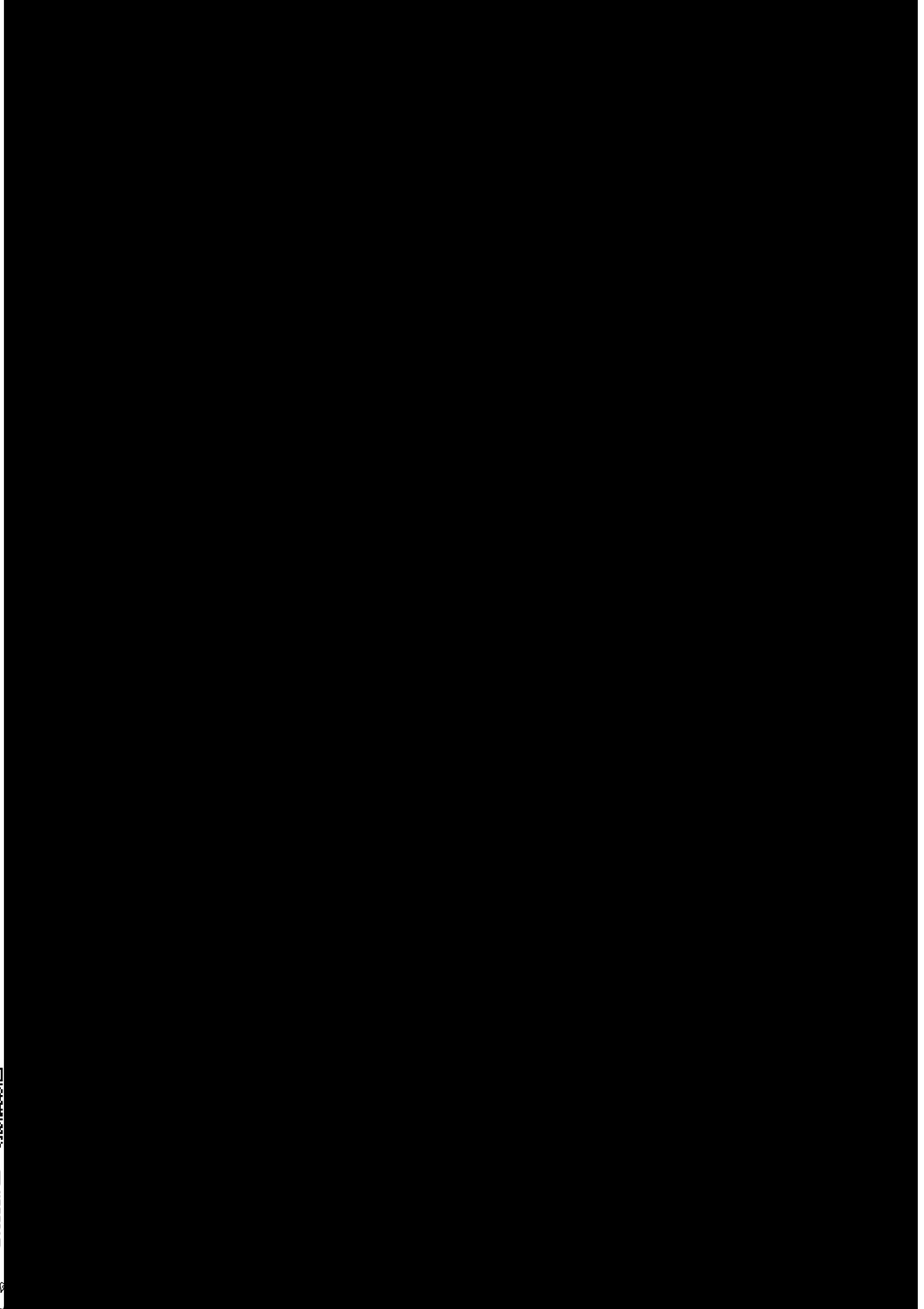
ตามหนังสือที่อ้างถึง ๑ และ ๒ บริษัท เอส ซี ไอ อีโค เซอร์วิส เซส จำกัด ห้องปฏิบัติการวิเคราะห์
เอกชน เลขทะเบียน ว-๑๖๙ สถานที่ตั้งเลขที่ ๓๓/๒ หมู่ที่ ๓ ตำบลบ้านป่า อำเภอแก่งคอย จังหวัดสระบุรี
ขอเปลี่ยนแปลงบุคลากรของห้องปฏิบัติการวิเคราะห์ ความละเอียดแจ้งแล้ว นั้น

กรมโรงงานอุตสาหกรรมพิจารณาแล้ว ให้อยู่เดิมจำนวนที่ประจำห้องปฏิบัติการวิเคราะห์





ใบรับรองเลขที่ 23-LB0056
(Certificate No.)



edddf060

กระทรวงอุตสาหกรรม

(Ministry of Industry (Malaysia), Thai Industrial Standards Institute)